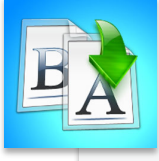


BAYRAK VE TAŞIT PROTOKOLÜ



- Bayrak Protokolü
- Bayrağın Çekilmesi ve Bayrak Konacak Yerler
- Bayrak Töreni
- Taşit Protokolü
- Makam Taşıtlarında Oturma Düzeni
- Özel ve Sosyal Taşıtlarda Oturma Düzeni

İÇİNDEKİLER



- Bu üniteyi çalıştıktan sonra;
- Türk bayrağının çekilmesi ve konabilecek yerler hakkında fikir sahibi olabilecek,
- Türk bayrağı töreninin nasıl yapılacağını öğrenebilecek,
- Makam taşıtlarında ve özel taşıtlarda uyulması gereken protokol kurallarını açıklayabileceksiniz.

HEDEFLER

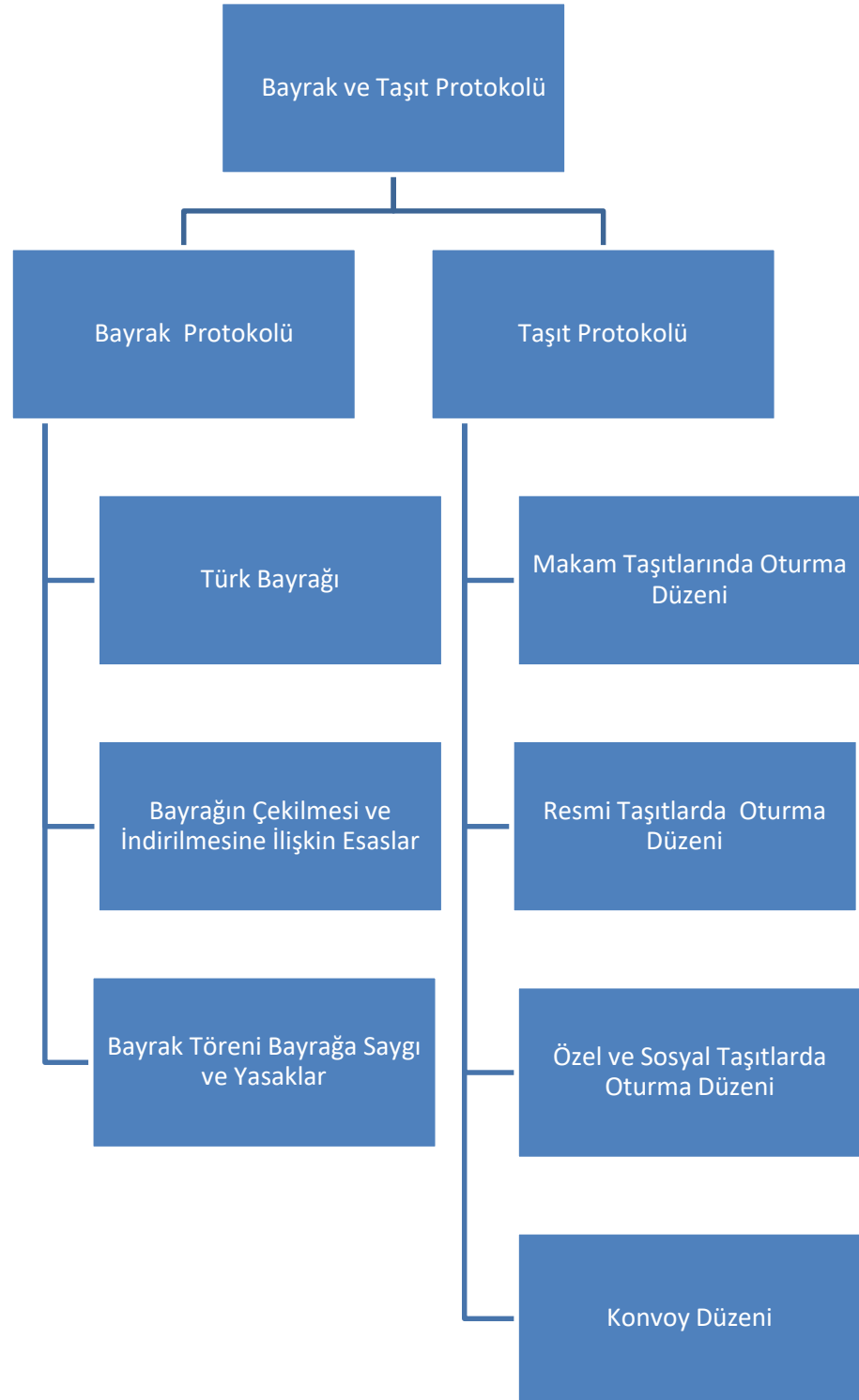


Atatürk Üniversitesi
Açıköğretim Fakültesi

PROTOKOL VE SOSYAL DAVRANIŞ KURALLARI

Doç. Dr. Saadet Pınar
TEMİZKAN

ÜNİTE 5



GİRİŞ

İnsanoğlu toplu halde sorunsuz olarak yaşamını sürdürebilmek için zaman içerisinde bazı toplumsal kurallar geliştirmiştir. Bu kurallar zamanla gelişme ve değişim göstererek günümüze kadar gelmiştir. Toplumsal düzen ve ilişkileri geliştiren nezaket, terbiye, saygı ortamının oluşmasını sağlamak önemlidir. Sosyal davranışın temeli olan terbiye, nezaket ve zarafet, protokol uygulamalarına yön verir. İnsanlar, ailelerinde ve yaşadıkları toplum içinde eğitilerek toplum kurallarını öğrenirler. Görgü ve nezaket kuralları ait olduğu topluma göre değişiklik gösterebilmektedir.

Protokol, törensel ve biçimsel kurallar düzeninden oluştuğundan, tarih boyunca tüm devletler bu kurallar çerçevesinde yönetilmişlerdir. Dinlerde de törenler ve ayinler belirli bir düzen içinde yapılır. Bu nedenle protokolün ilk uygulandığı alanlar saraylar ve mabetler olmuştur.

Toplumsal geleneklerine uygun kural ve davranışlar görgü olarak ifade edilirken kavramın resmi alandaki karşılığı “protokol” olarak adlandırılır. Bu nedenle protokol, insanların kamusal alanda birbirinden beklediği davranışların temelinde yer alır. Protokol kuralları, çalışanların kamusal alanda birbirleriyle olan ilişkilerini düzenler. Görgü ve protokol kurallarına uygun olarak davranmayan kişiler hem kendi itibarını hem de temsil ettikleri kurumun imajını olumsuz etkilerler.

Protokol, özel ilişkilerimizde olduğu kadar resmi temaslarımızda da, belli kurallar çerçevesinde, kişiye, kuruma ve devlete hak ettiği saygı ve itibarın gösterilmesini sağlamaktadır. Görgü ve protokol kurallarına uymak, her şeyden önce, uygar bir vatandaş olmak için de gereklidir.

Protokol; devlet törenlerinde, diplomatik ilişkilerde, resmi ilişkilerde, sosyal hayatta usul ve şekil yönünden uygulanması gereken kurallar bütünüdür. Protokol kurallarının, resmi törenlerde, davet ve ziyafetlerde doğru bir şekilde uygulanması gerekmektedir. Özellikle uluslararası ilişkilerle ilgili olan törenlerde konuk edilen ülkeyi kırmamak adına önem arz etmektedir.

Türkler zaman içerisinde kurdukları imparatorluklarda köklü devlet gelenekleriyle ve zengin kültürlerine dayalı görgü ve protokol kuralları oluşturmuşlardır. Bu kurallar zamanla değişikliğe uğrasa da özellikle dışişleri ve askeri alanda uygulanan protokol kurallarının temelini oluşturmaktadır.

BAYRAK PROTOKOLÜ

Bayrak bir ülkenin bağımsızlık sembolüdür; ülke bayrağı, ülkenin egemen olduğu her yerde dalgalanır. Bayrağın asılması, konulması, göndere çekilmesi ve indirilmesi belli kurallara göre gerçekleştirilir.

Türk Bayrağı

Bayrak Türk toplumu için ayrı bir öneme sahiptir. Türk toplumu için bayrağın üzüntüde ve mutlulukta birleştirici rolü vardır. Türk milletinin bağımsızlığının ve



Bayrak bir ülkenin bağımsızlık sembolüdür; asılması, konulması, göndere çekilmesi ve indirilmesi belli kurallara göre gerçekleştirilir.

ulusal egemenliğin sembolüdür. Türk bayrağına saygı esastır ve her Türk vatandaşının ulusal görevidir. (Köse, 2018)

Bayrak protokolü, Türk Bayrağı Kanunu ve Türk Bayrağı Tüzüğü' ile düzenlenmiştir. *Türk bayrağının standartları, çekilmesi ve indirilmesine dair esaslar, kullanılabileceği yerler ve bayrağa saygı kuralları, yasaklar, 24 Eylül 1983 tarih ve 2893 sayılı "Türk Bayrağı Yasası" ile 17 Mart 1985 tarih ve 85/9034 sayılı "Türk Bayrağı Tüzüğü" hükümlerinde belirtilmiştir.*

Türk Bayrağı Kanunu'nun amacı Türk bayrağının şekli, yapımı şekli ve korunmasına ilişkin esas ve usulleri belirlemektir. Türk bayrağı ile ilgili protokol kuralları detaylı olarak bu kanunda yer almaktadır. Yurt dışındaki Türk resmi ve milli binalarında bayrağın kullanımında mahalli ve milletler arası uygulamalar göz önünde bulundurulur. (Mısırlı, 2013)

Türk bayrağının kumaşı, al zemin üzerine beyaz ay yıldız konmak şartıyla, Türk Bayrağı Tüzüğü'nün 3. maddesinde belirtilen kumaşlardan yapılması gerekmektedir. Türk bayrağı standartları, Türk Bayrağı Tüzüğü'nün 3. maddesinde belirtilen ebat ve ölçülere göre yapılmalıdır. Türk Bayrağı Tüzüğü ve Kanunu dışındaki ölçülerde Türk bayrağı üretilmesi yasaktır. Türk bayrağının büyüklüğü, çekileceği binaların ve deniz taşıtlarının büyüklüğüne uygun olması gerekmektedir. Hava durumunun uygun olmadığı günlerde daha küçük ebatla bayrak çekilebilmektedir. Direği, ağaç veya madenden yapılmış, yuvarlak bir direğe çekilmesi uygundur. Bayrak direği binanın en yüksek yerine veya binanın giriş yönünde en uygun yere dikey olarak dikilmelidir.



Türk bayrağı protokolü, Türk Bayrağı Kanunu ve Türk Bayrağı Tüzüğü' ile düzenlenmiştir.



Bireysel Etkinlik

- Türk bayrağının standartları hakkında daha fazla bilgi almak için 'Türk Bayrağı Kanunu' ve 'Türk Bayrağı Tüzüğü'nü' inceleyebilirsiniz.

Bayrağın Çekilmesi ve İndirilmesine İlişkin Esaslar

Bayrak çekilecek ve konacak yerler

Türk Bayrağı Tüzüğü'nün 8. maddesine göre bayrağın çekilmesi ve indirilmesine ilişkin esaslar:

- Sürekli çekili kaldığı yerlerde bayrak, bakım, onarım ve yenisiyle değiştirilmesi için sabah veya akşam alacakaranlık zamanında törensiz olarak indirilir ve çekilir.
- Her gün bayrak çekilen yerlerde bayrak, saat 08.00'de, günün bu saatte ağarmadığı saatlerde ise gün ağardığında çekilir ve gün batımında indirilir.
- Milli bayram, genel tatil ve hafta tatilinde bayrak çekilen yerlerde bayrak, tatilin başlama saatinde, günün bu saatten evvel kararması halinde ise gün



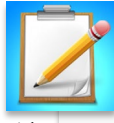
Türk bayrağı özel amacı dışında örtü, eşarp, elbise parçası olarak kullanılamaz.

batımında çekilir, tatil süresince çekili kalır ve tatil sonunda gün batımında indirilir.

- Bayrak, çeşitli nedenlerle değiştirilmesi gerekli durumlar ile yırtılmasına, ipin veya makaranın kopmasına sebep olabilecek rüzgâr, fırtına ve benzer durumlarda geçici olarak indirilebilir.

Tören alanlarında, kamu kurumu niteliğindeki meslek kuruluşlarında, siyasi partilerin merkez, il ve ilçe örgütlerinde; fabrikalarda ve işletmelerde ulusal bayram, genel tatil ve hafta tatili günlerinde bayrak çekilir.

Türk bayrağı yasası gereğince, bayrak, TBMM binası dışında, 10 Kasım günü Türkiye'de ve dış temsilciliklerimizdeki resmi ve milli binalarda Atatürk'ün anısına yarıya indirilir. Dışişleri Bakanlığı'nın görüşü alınarak yas alameti olarak bayrağın yarıya indirileceği diğer durumlar Başbakanlık tarafından ilan edilir.



Bireysel Etkinlik

- Ülkemizde sistem değişmiş olup uygulamada Başbakan yer almamaktadır. Ancak, mevcut yönetmelikte yer aldığından "Başbakan" ibaresi olduğu gibi kullanılmıştır.

Türk bayrağı özel amacı dışında örtü, eşarp, elbise parçası olarak kullanılamaz. Sadece şehit cenazelerinde örtü şeklinde kullanılabilir. Bayrak, direğe hızlı bir şekilde çekilir, yavaş indirilir. Solmuş veya yıpranmış bayrak, usulüne uygun biçimde imha edilir, bayrak çöpe atılmamalıdır (Milli Eğitim bakanlığı, 2011).

Kamu kurum ve kuruluşlarında bayrak çekme esasları

Kamu kurum ve kuruluşlarında birden çok resmi dairenin bulunduğu binaya tek bayrak çekilir. Farklı alanlarda birden çok binaya yerleşmiş kamu kurum ve kuruluşlarında ise her binaya bayrak çekilir. Bağımsız takım ve bölükler, daha üst askeri birlik ve karargâhlar ile tören yapma olanağı bulunan okul, emniyet teşkilatı ve diğer kamu kurum ve kuruluşlarında, milli bayram, genel tatil ve hafta tatili başlangıcında ve bitiminde tören yapmak üzere ayrı bir bayrak direği bulunur. Bu yerlerde tek bir bayrak direği mevcut ise bayrak, tören zamanından uygun bir süre önce indirilir ve bayrak törenle çekilir.

Türk bayrağı, yurt dışında T.C. Büyükelçiliği dışındaki tüm kuruluşlarda yerel ülkenin bayrağı ile birlikte yer alır. Genellikle yabancı bir temsilciliği ülkesine kabul eden devlet, o temsilciliğin bayrağının temsilciliğin bulunduğu yere, resmi işlerinin görüldüğü binalara çekilmesine ve temsilcinin otomobilinde kullanılmasına izin verir (Milli Eğitim Bakanlığı,2011)

Bayrağın Yabancı Devlet Bayrakla Birlikte Çekilmesi

Uluslararası fuar, toplantı gibi organizasyonlarda ve yabancı turistlerin konakladığı yerlerde yabancı devlet bayrakları Türk bayrağı ile birlikte çekilir. Türk bayrağı, binanın ön tarafına ve binadan çıkışta sağdaki ilk direğe çekilir. İki'den çok yabancı devlet bayrağı Türk bayrağı ile birlikte çekilmesi gerektiğinde diğer ülkelerin bayrakları Türk bayrağı soluna Türkçe alfabetik sıraya göre çekilir. Toplantılar uluslararası kuruluşlar tarafından düzenlendiğinde bayraklar, Türk bayrağının soluna, İngilizce alfabetik sıraya göre çekilir (Aytürk, 2012).

Resmi ziyaret ve törenlerde, birkaç bayrağın bir arada kullanılması gerekiyor ise konuk devlet bayrakları, tören alanındaki şeref locasına veya konuğun kaldığı binanın ana girişine çekilir. Bu durumlarda, bayrak, bina ön yüzüne göre sağdaki ilk direğe çekilir. Yabancı devlet bayraklarının ebadı, bayrak ebadından büyük, direkleri bayrak direğinden yüksek olamaz.

Yabancı ülkelerin devlet adamları ya da kamu kurumlarının başkanları ile yapılan toplantı ve törenlerde, Türk bayrağı sol arka tarafta, konuk ülkenin bayrağı sağ arka tarafta yer alır. Yabancı devlet bayrağı ile Türk bayrağı birlikte masada yer aldıklarında Türk bayrağı masanın solunda, konuk bayrağı ise sağında yer alır. Yabancı ülkelerin bayrakları ile Türk bayrağı birlikte çekildiklerinde boyları eşit olması gerekmektedir. Yurt dışındaki büyükelçiliklerde Türk bayrağı yerel ülkenin bayrağı ile birlikte yer alır (Aytürk,2012).



Yabancı ülkelerin bayrakları ile Türk bayrağı birlikte çekildiklerinde boyları eşit olması gerekmektedir.



Örnek

- Uluslararası toplantılardan biri olan Birleşmiş Milletler Teşkilatı'nda bayrakların önde gelme sıraları, devletlerin İngilizce alfabetik listesine göre yapılmaktadır.

Milli bayram, genel tatil ve hafta tatilinde bayrak çekilecek yerler

Türk Bayrağı Tüzüğü'ne (1985) göre milli bayram, genel tatil ve hafta tatilinde bayrak çekilecek yerler: tören düzenlenen alanlar ile yönetmelik veya yönergelerde belirlenen tören alanları, kamu kurumu niteliğindeki meslek kuruluşları, siyasi parti merkez, il ve ilçe teşkilatları, fabrikalar, işletmeler.

Milli bayram, genel tatil ve hafta tatili günleri, kurtuluş ve Atatürk'ü anma günleri dışında, bayrak çekilmesi veya konulması mahalli mülki amirinin müsaadesine bağlıdır. Milli spor karşılaşmalarında ve milli gelenekler gerektirdiği durumlarda törenlerde ve düğünlerde bayrak kullanılabilir.

Dış temsilciliklerimiz buldukları ülkede ilan edilen yas günlerinde de bir saygı göstergesi olarak Türk bayrağını yarıya indirilir.

Sürekli bayrak çekilecek yerler

Türk Bayrağı Tüzüğü'nün 9. maddesine göre Türk bayrağının her gün 24 saat süreyle çekili olacağı yerler:

- Cumhurbaşkanlığı,
- TBMM,
- Anıtkabir,
- Hükümet konakları,
- Polis, jandarma, hudut, gümrük muhafaza karakolları ve hudut kapıları,
- Eğitim ve öğretim kuruluşları,
- Bağımsız takım ve bölükler ile daha üst askeri birlik veya karargâhlar,
- Köy ve mahalle muhtarlıkları,
- Tüm kamu kurum ve kuruluşları, kamu kurum ve kuruluşlarına ait fabrika ve işletmeler.

Seyir halinde bulunan gemilerle demirli, şamandırada, rıhtımda bağlı gemiler ve diğer deniz araçlarında her gün bayrak çekilir. Seyir halinde bulunan gemiler bayraklarını geceleri de çekili bırakabilirler.

Bayrak konulacak makam odaları ve salonları

Makam odaları ve salonlarında, makam masasının sağ arka tarafına, tepesinde ay yıldız olan direğe çekili olarak konulur. Türk bayrağının büyüklüğü makam odasının büyüklüğü ile orantılı olmalıdır (Köse, 2018).

Bayrak Konacak Makam Odaları ve Salonları: Cumhurbaşkanı, TBMM Başkanı, Başbakan, Anayasa Mahkemesi, Yargıtay ve Danıştay Başkanları, Bakanlar, Cumhuriyet Savcıları, Yüksek Seçim Kurul Başkanı, Cumhurbaşkanlığı Genel Sekreteri, Üniversite Rektörleri, Müsteşarlar, Valiler, Büyükelçiler, Genel Müdürler, Fakülte Dekanları, Başkonsoloslar, vb.



Türk bayrağı makam odaları ve salonlarında, makam masasının sağ arka tarafına, tepesinde ay yıldız olan direğe çekili olarak konulur.



Bireysel Etkinlik

- Ülkemizde sistem değişmiş olup uygulamada başbakan yer almamaktadır. Ancak, mevcut yönetmelikte yer aldığından "Başbakan" ibaresi olduğu gibi kullanılmıştır.

Ayrıca, Valilik toplantı salonlarına, bakanlıklara, yükseköğretim kurumları brifing ve şeref salonlarına ve mahkemelerde duruşma salonlarına ve bu makamlar dışında birçok makama Türk bayrağı konulmaktadır.

Makam odalarında yöneticinin oturduğunda sağına gelecek şekilde tepesinde ay yıldız olan kromajlı direğe çekilmiş Türk bayrağı, sol tarafında kromajlı direğe çekilmiş kurum tanıtıcı bayrak yer almalıdır. Kurum tanıtıcı bayrağın tepesinde ay yıldız olmamalıdır. Türk bayrağının büyüklüğünün salon

büyüklüğüne uygun olmasına, bayrağın ay yıldızının sağa bakmasına ayrıca bayrak uçlarının yerden en az 25 cm yükseklikte olmasına dikkat edilmelidir.

Konferans, toplantı, resmi törenler gibi bayrak konulması gereken durumlarda, bayrak sahnede yer alan kürsündeki konuşmacının sağ tarafında, sol tarafında ise Atatürk posteri yer alacak şekilde konulması uygundur. Kamu kurum ve kuruluşlara ait etkinliklerde, ortaya Atatürk posteri, Türk bayrağı posterin sağına ve soluna da kurumsal bayrak konularak sahne düzenlemesi yapılır (Köse, 2018).

Bayrak örtülecek yerler

Bayrak, açılış törenlerinde Atatürk heykellerine, resmi yemin törenlerinde masalara örtülebilir.

Cumhurbaşkanlığı yapmış kişilerin, şehitlerin, Türk Silahlı Kuvvetlerinin sivil personel dışındaki mensuplarının ve emeklilerinin; makam odalarında bayrak bulunan kamu görevlilerinin ve bu görevleri daha önce yapmış olanlar, gaziler, yüksek yargı organları üyeleri ve emeklileri, Sayıştay üyeleri ve emeklileri, hakim ve savcılarla emeklileri, yükseköğretim kurumları öğretim üyeleri ve emeklileri, Atatürk Kültür, Dil ve Tarih Yüksek Kurumu Yüksek Kurul üyeleriyle bu görevi yapmış olanlar, devlet sanatçıları, devlet madalyası sahipleri, Kızılay, Türk Hava Kurumu genel başkanları ve bu görevi yapmış olanlar, emniyet mensupları ve emeklileri, resmi okul müdürleri, basın şeref kartı sahipleri, işçi veren konfederasyonları başkanlığı yapmış olanların cenaze törenlerinde tabutlarına bayrak örtülebilir.



Cumhurbaşkanı'nın bulunduğu kortejde, makamı ne olursa olsun, kimsenin binek taşıtına bayrak veya fors çekilemez.



Bireysel Etkinlik

- Türk bayrağı kullanımı hakkında daha fazla bilgi almak için 'Türk Bayrağı Kanunu' ve 'Türk Bayrağı Tüzüğü'nü' inceleyebilirsiniz.

Bayrak çekilecek makam arabaları

Bayrak çekilecek binek taşıtları, Cumhurbaşkanının, illerde valilerin, görevli buldukları dış ülkelerde büyükelçilerin binek taşıtlarına, tepesinde ay yıldız bulunan kromajlı küçük direklere Türk bayrağı çekilir. Kaymakamların makam taşıtlarına, milli ve resmi bayram günlerinde ve hudut görüşmelerinde bayrak çekmeleri uygundur. Cumhurbaşkanının bulunduğu kortejde, makamı ne olursa olsun, kimsenin binek taşıtına bayrak veya fors çekilemez.

Makam sahibi taşıtın içinde olmadıkça taşıta bayrak çekilmez. Bayrak resmi vesilelerle makam taşıtlarına takılır. Makam sahibi içinde olsa da özel gezilerde bayrak çekilmez (Aytürk, 2012).

Kurumsal (Özel tanıtıcı) bayraklar

Türk Bayrağı Tüzüğü'ne göre, kurumsal bayraklar, üzerinde kuruluşun tescil edilmiş yazı, resim, işaret, amblemi bulunan ve boyu eninin bir buçuk katı olan, ait olduğu kurumu tanıtan özel bayraklardır. Kurumsal bayraklar, kurumsal tören ve toplantılarda kullanılırlar. Kurumsal bayraklar, sadece ait oldukları kurumun binaları önüne çekilir. Bina önüne kurumsal bayrak çeken kuruluşlarda, bina çıkış yönüne göre sağda yer alan direğe Türk bayrağı, soldaki direğe kurumun tanıtıcı özel bayrağı çekilir. Kurumsal bayrakların ebatları da direkleri de Türk bayrağından büyük olamaz.

Kurumsal bayraklar, makam sahibi yöneticinin odalarında çalışma masalarının sol gerisinde yer alır. Kurumsal bayrakların direklerinin tepesinde, ay yıldız bulunmaz. Kurumsal bayraklar tescil edildikten sonra kullanılabilir. Eğitim kurumlarına ait olan kurumsal bayraklar Milli Eğitim Bakanlığınca, TSK'ye ait tanıtıcı özel bayraklar ise Genel Kurmay Başkanlığınca ve diğer kurumsal bayraklar ise İçişleri Bakanlığınca tescil edilir (Aytürk, 2012).

Bayrak Töreni, Bayrağa Saygı ve Yasaklar

Bayrak töreni ve bayrağın katlanması

Bayrak, Türk Bayrağı Tüzüğü'nün 22. maddesine göre aşağıda belirtilen şekilde törenle çekilir ve indirilir:

- Türk Silahlı Kuvvetleri'ndeki bayrak törenlerinde, bir subay veya astsubay komutasında, birliğin seviyesine uygun sayıda silahlı erlerden oluşan bir saygı kıt'ası, bayrağın çekileceği veya çekili bulunduğu direğin karşısında veya yakınında, varsa bando veya boru çalacak askerlerle birlikte cephe alır. Gerektiği kadar asker, bayrağın direğe çekilişi veya indirilişi için hazır bulunur ve çekilmesinden sonra veya indirilmesinden önce bayrağı selamlar. Bando varsa İstiklal Marşı'nı veya Boru Bayrak Marşı'nı çalmaya başladığı anda subay ve astsubaylar elle, kıt'a tüfekle bayrak çekilinceye veya indirilinceye kadar selam durur.
- Küçük deniz araçlarında tören, serdümen tarafından yapılır.
- Emrinde polis, jandarma gibi üniformalı personel bulunan kamu kurum ve kuruluşlarında ve bu personelin bulunduğu karakollarda tören, (a) bendindeki esaslara göre yapılır.
- Emrinde üniformalı özel güvenlik teşkilatı bulunan kamu kurum ve kuruluşlarında bayrak, bir güvenlik görevlisi tarafından çekilir ve indirilir. Güvenliği aksatmayacak şekilde yeterli sayıda personeli bulunan kuruluşlarda ise bayrağı çeken ve indiren güvenlik görevlisiyle birlikte en az üç kişilik üniformalı personel şapkalı olarak bayrağın çekilişi ve indirilişi sırasında bayrağı selamlar.
- Emrinde üniformalı personel bulunmayan kurumlarla yabancı ülkelerdeki resmi ve milli binalardaki törenlerde, bayrağı çeken veya indiren kişi başı açık olarak bulunur, çekilmesinden sonra veya indirilmesinden önce bayrağı selamlar.



Türk Bayrağı
çekilmeden önce veya
indirildikten sonra özel
bir saygıyla taşınır.

- Okullardaki Bayrak Töreni'nde bayrağı çeken veya indiren kişi çekilmesinden sonra veya indirilmesinden önce bayrağı selamlar. Öğretmenler, öğrenciler ve okuldaki diğer kamu görevlileri törene başları açık olarak saygı duruşu ile katılırlar. Varsa bando eşliğinde, yoksa boru veya komutla İstiklal Marşı söylenir.
- Özel yerlerde ve konutlarda tören, bayrağı çekecek veya indirecek kişinin üniformalı olup olmadığına göre bayrağı selamlaması suretiyle yapılır.
- Bayrak, hızlıca çekilir ve yavaş yavaş indirilir. Bayrak çekilmeden önce veya indirildikten sonra özel bir saygıyla taşınır.

Bayrağın Yarıya İndirilmesi

Bayrak, 10 Kasım'da Türkiye'de ve Türkiye Cumhuriyeti'nin dış temsilciliklerinde, resmi ve milli binalarında yarıya çekilir. Bayrağın yarıya indirileceği diğer haller ve zamanlar Dışişleri Bakanlığı'nın görüşü alınarak Başbakanlıkça tespit ve ilan edilir. Bu hallerde bayrak, yavaş yavaş yarıya indirilir. Sürekli çekilmeyen yerlerde bayrak, önce tepeye kadar çekilir, sonra yarıya indirilir. Türkiye Büyük Millet Meclisi binasının önündeki bayrak hiçbir zaman yarıya indirilmez. Anıtkabir'deki bayrak ise 10 Kasım dışında yarıya indirilmez.



Bireysel Etkinlik

- Ülkemizde sistem değişmiş olup uygulamada başbakan yer almamaktadır. Ancak mevcut yönetmelikte yer aldığından "başbakan" ibaresi olduğu gibi kullanılmıştır.

Bayrak Çekilmeyecek ve Konulmayacak Yerler

Yıkık, terk edilmiş, yapımı tamamlanmamış binalara, mutfak ve benzeri yerlere, çamur ve çöp dubası ile benzeri teknelere, Cumhurbaşkanının, illerde valilerin, görevli buldukları dış ülkelerde büyükelçilerin binek taşıtları dışındaki kara taşıtlarına bayrak çekilmez ve konulmaz.

Bayrakla İlgili Yasaklar

Bayrakla ilgili yasaklar, Türk Bayrağı Tüzüğü'nün 26. maddesine göre:

Bayrak, yırtık, sökkük, yamalı, delik, kirli, soluk, buruşuk olarak veya taşıdığı manevi değeri zedeleyecek biçimde kullanılamaz; oturulan veya ayakla basılan yerlere konulamaz; elbise ve üniforma olarak giyilemez. Bu yerlere, masalara, kürsülere vb. eşya üzerine bayrağın şekli yapılamaz.

Hiçbir siyasi parti, kuruluş, dernek, vakıf tarafından amblem, flama, sembol ve benzerlerinin ön ve arka yüzünde bayrak; esas ve fon olarak kullanılamaz. Bayrağa sözle, yazıyla veya hareketle veya herhangi bir şekilde hakaret edilemez, saygısızlıkta bulunulamaz. Bayrak yırtılamaz, yakılamaz, yere atılamaz, gerekli itina gösterilmeden kullanılamaz.

Türk Bayrağı Kanunu'na ve Tüzüğü'ne aykırı olarak bayrak üretmek, satmak ve kullanmak yasaktır. Bu tür bayraklar bölgenin yetkili amiri tarafından toplatılır.

TAŞIT PROTOKOLÜ



Taşıt protokolünün uygulandığı alanlar, kamu kurum ve kuruluşları, kurumsal ve sosyal yaşamdır.

Taşıt protokolünün uygulandığı alanlar, kamu kurum ve kuruluşları, kurumsal ve sosyal yaşamdır. Otomobile binme, otomobile yerleşme ve otomobilden inmeye ilişkin uyulması gereken kurallar taşıt protokolünü oluşturur. Özel, resmi ve kurumsal taşıtlarda oturma yeri ve düzeni farklı olarak uygulanır. Protokol kuralları, makam otomobilleri ve resmi taşıtlarda uygulanırken; özel taşıt ve taksilerde sosyal protokol kuralları uygulamaktadır (Köse, 2018).

Makam Taşıtlarında Oturma Düzeni

Makama tahsis edilen araç, makam otomobilidir. Makam otomobillerde onur yeri arka sağ koltuktur. Makam sahibi olan yönetici taşıtta arka sağ koltuğa oturur. Makam sahibinin yanındaki sol koltuğa eşi, yardımcısı veya konuğu oturur. Ön sağ koltuğa, koruma görevlisi, mihmandar, tercüman, protokol veya özel kalem müdürü, yönetici asistanı, memur ve sekreter oturur. Makam otomobilinde makam sahibi dışında arka sağ koltuğa sadece vekili, üstü ve resmi onur konuğu oturabilir. Makam sahibi makam otomobilinde olmadığına arka sağ koltuk boş kalır ve eşi, akrabası, misafiri veya yardımcısı arka sol koltuğa oturur. Makam sahibi onur konuğunu veya üstünü makam otomobilinin sağ koltuğuna buyur ettiğinde, kendi sol tarafına oturur (İnal, 2002).

Makam otomobiline, astlar ve kıdemsiz olanlar, makam sahibi, onur konuğu veya üstleri resmi otomobile bindikten sonra binebilirler. Astlar ve kıdemsiz olanlar, makam sahibi, onur konuğunu veya üstleri resmi otomobilden inmeden inemezler. Sadece koruma görevlisi veya şoför önce inerek resmi aracın kapısını açar. Resmi araçta yöneticinin eşi varsa koruma önce hanımefendinin kapısını açar. Makam sahibi, makam otomobilini kendisi kullanırsa, otomobile binen kişi üstü bile olsa ön sağ koltuğa oturmalıdır. Bir yönetici eş düzey resmi konuk olarak makam otomobili ile ya da kendi özel otomobiliyle başka bir il veya ilçeye gittiğinde ev sahibinin makam otomobiline biner, kendi otomobilini bırakır. Fakat kurum amiri makam otomobili ile başka bir il veya ilçeye resmi olarak gittiğinde ev sahibi il veya ilçe müdürünü makam otomobiline alır, soluna davet eder veya il-ilçe müdürü kendi resmi otomobiliyle kurum amirini takip eder (Aytürk, 2012).

Makam şoförlerinin protokol görevleri

Makam şoförü protokol şoförü olduğundan protokol bilgisi gerektiren bir görevdir. Makam şoförlerinin protokol görevlerinin bazıları aşağıda belirtilmiştir:

- Makam şoförü her zaman temiz ve bakımlı olmalı, düz lacivert, füme ve gri tonlarda takım elbise ve açık renk gömlek giyip kravat takmalıdır.
- Makam şoförü, makam sahibine 'Sayın Başkanım', 'Sayın Genel Müdürüm' vb. şeklinde unvanıyla hitap etmelidir.



Makam otomobiline, astlar ve kıdemsiz olanlar, makam sahibi, onur konuğu veya üstleri resmi otomobile bindikten sonra binebilirler.

- Gidilecek yere varıldığında, otomobilde koruma görevlisi varsa, makam şoförü otomobilden inmemeli, arabanın motoru çalışır halde tutulmalıdır.
- Makam şoförü, otomobilin arkasından dolaşarak sağ kapının önüne geçmeli ve makam sahibi iner ve binerken sol elini otomobilin kapısının üst tarafına koyarak makam sahibinin başını çarpmasını önlemelidir.
- Otomobilde koruma görevlisi varsa, makam sahibi taşıttan inerken ve taşıta binerken koruma görevlisi kapıyı açmalıdır. Koruma görevlisi yoksa makam sahibi taşıttan inerken ve taşıta binerken kendi kapıyı açabilir.
- Makam sahibinin otomobilde olmadığı durumlarda, arka sağ koltuk boş kalmalıdır. Onun izniyle bir yakını ya da kurumdan yardımcısı vb. makam otomobiline bineceği zaman, makam şoförü sol arka kapıyı açmalı ve kişiyi arka sol koltuğa oturmasını sağlamalıdır. (Aytürk, 2012).

Resmi taşıtlarda oturma düzeni

Kuruma tahsis edilen araçlar resmi taşıttır. *Resmi otomobillerde onur yeri arka sağ koltuktur.* Şoförün kullandığı resmi bir otomobilde protokole uygun oturma düzeni unvan ya da kıdem sırasına aşağıdaki gibi uygulanır:

- Birinci yer sağ arka koltuk,
- İkinci yer sol arka koltuk,
- Üçüncü yer ön sağ koltuktur. (Şekil 5.1).

Zorunlu olmadığı durumlarda resmi bir otomobile dört kişi binmesi uygun değildir. Yeni bir resmi araç tahsis edilmelidir. Resmi otomobile dört kişi binmek zorunda olduğunda;

- Birinci kıdemli sağ arka koltuğa,
- İkinci kıdemli sol arka koltuğa,
- Üçüncü kıdemli arka ortaya koltuğa,
- Dördüncü kıdemli ise ön sağ koltuğa oturur (Köse, 2018).

Ş	KSMT
2	1 Makam



Ş	KSMT
2	1 Boş

Şekil 5.1. Makam Otomobilinde Oturma Düzeni. KSMT(Koruma, Sekreter, Memur, Mihmandar, Tercüman)



Şahsa ait otomobillerde birinci yer ön sağ koltuktur. Ön sağ koltuğu boş bırakıp arka koltuğa oturmak araç sahibine saygısızlık olarak kabul edilir.

Özel ve sosyal taşıtlarda oturma düzeni

Arabanın sahibinin kullandığı otomobillerde ve taksilerde sosyal protokol (saygı ve nezaket) kuralları uygulanır. Şahsa ait otomobillerde birinci yer ön sağ koltuktur. Ön sağ koltuğa daima hanım, yaşça büyük kişi, resmi veya sosyal statü sahibi olan kişi oturur. Ön sağ koltuğu boş bırakıp arka koltuğa oturmak araç sahibine saygısızlık olarak kabul edilir. Taksilerde ise birinci yer arka sağ koltuk, ikinci yer arka sol koltuk, üçüncü yer ise ön sağ koltuktur.

Otomobili sahibi kullanıyor ve eşi refakat ediyorsa, eşi yanındaki ön sağ koltuğa; konuk erkek ya da bayan olsun arka sağ koltuğa oturur. Otomobilden konuklar arabadan inilerek uğurlanır. Hanım ile erkek, özel otomobile binerken erkek kapıyı açar, eşinin binmesine yardımcı olur. Samimi arkadaş topluluklarında ise arabayı kullanan erkek ile konuk erkek ön koltukta, hanımlar da arka koltukta oturabilirler (Altınöz ve Tutar, 2006).

Ücretli şoförün kullanıldığı otomobil ve taksilerde, sosyal protokol (saygı ve nezaket) gereği, hanım daima arka sağ koltuğa, erkek arka sol koltuğa oturur. Takside bir bayanın tek olarak ön koltuğa oturması uygun değildir. Taksilerde:

- Birinci yer sağ arka koltuk,
- İkinci yer sol arka koltuk,
- Üçüncü yer ön sağ koltuktur.

Taksiye erkek önce biner ve arka sola oturur, hanım sonra biner ve arka sağa oturur. Taksiden önce hanım iner. Erkek parayı öder ve iner. Taksiye 3 veya 4 kişi bineceği zaman parayı ödeyecek kişi öne oturur (Aytürk, 2012).

Konvoy düzeni

Yabancı devlet ve hükümet başkanlarının, bakanların ve üst düzey yöneticilerin resmi ziyaretlerinde karşılama, ülke içinde yer değiştirmede ve uğurlanmalarında belli bir konvoy düzeni içinde hareket edilir. Konvoy düzeni önden arkaya doğru aşağıdaki sıraya göre oluşturulur:

- *Devlet ve Hükümet Başkanlarının Resmi Ziyaretlerinde Konvoy Düzeni:* Konvoyun en başında Öncü Eskort – Protokol - Makam (konuk ve ev sahibi) - Hanımefendiler (konuk eşi ve ev sahibi eşi) – Koruma – Delegasyon (resmi heyet üyeleri) – Ambulans – Arka Eskort.
- *Yabancı Bakanların veya Yabancı Üst Düzey Yöneticilerin Resmi Ziyaretlerinde Konvoy Düzeni:* Konvoyun en başında Eskort – Makam (konuk ve ev sahibi) - (eşlik ediyorlar ise) Hanımefendiler (konuk eşi ve ev sahibi eşi) – Eşlik Eden Yetkililer – Güvenlik.
- *Yurt içinde Bakanların Resmi Ziyaretlerinde Konvoy Düzeni:* Konvoyun en başında Eskort – Makam (Bakan, Vali) – Eşlik Eden Yetkililer – Güvenlik.
- *Yurt içinde Üst Düzey Yöneticilerin Resmi Ziyaretlerinde Konvoy Düzeni:* Makam (Müsteşar, Genel müdür, Başkan) - Eşlik eden Görevliler



Konvoy düzeninde önce onur konuğu ve üstler taşıta biner, sonra ast unvanlı olanlar taşıta biner.

- Konvoy dzeninde nce onur konuđu ve stler tařıtta biner sonra ast unvanlı olanlar biner. Tařıttan inerken de nce onur konuđu ve ev sahibi, sonra da ast unvanlı olanlar iner (Aytrk, 2012).



Özet

• Bayrak Protokolü

- Bayrak protokolü, Türk Bayrağı Kanunu ve Türk Bayrağı Tüzüğü ile düzenlenmiştir. *Türk bayrağının standartları, çekilmesi ve indirilmesine dair esaslar, kullanılabilceği yerler ve bayrağa saygı kuralları, yasaklar, 24 Eylül 1983 tarih ve 2893 sayılı "Türk Bayrağı Yasası" ile 17 Mart 1985 tarih ve 85/9034 sayılı "Türk Bayrağı Tüzüğü" hükümlerinde belirtilmiştir.*
- Türk Bayrağı Tüzüğü'nün 8. maddesine göre bayrağın çekilmesi ve indirilmesine ilişkin esaslar belirtilmiştir.
- *Türk bayrağı yasası gereğince, bayrak, TBMM binası dışında, 10 Kasım günü Türkiye'de ve dış temsilciliklerimizdeki resmi ve milli binalarda Atatürk'ün anısına yarıya indirilir. Dışişleri Bakanlığı'nın görüşü alınarak yas alameti olarak bayrağın yarıya indirileceği diğer durumlar Başbakanlık tarafından ilan edilir.*
- Kamu kurum ve kuruluşlarında birden çok resmi dairenin bulunduğu binaya tek bayrak çekilir. Farklı alanlarda birden çok binaya yerleşmiş kamu kurum ve kuruluşlarında ise her binaya bayrak çekilir.
- *Yabancı ülkelerin devlet adamları ya da kamu kurumlarının başkanları ile yapılan toplantı ve törenlerde, Türk bayrağı sol arka tarafta, konuk ülkenin bayrağı sağ arka tarafta yer alır. Yabancı devlet bayrağı ile Türk bayrağı birlikte masada yer aldıklarında Türk bayrağı masanın solunda, konuk bayrağı ise sağında yer alır. Yabancı ülkelerin bayrakları ile Türk bayrağı birlikte çekildiklerinde boyları eşit olması gerekmektedir.*
- *Makam odalarında yöneticinin oturduğunda sağına gelecek şekilde tepesinde ay yıldız olan kromajlı direğe çekilmiş Türk bayrağı, sol tarafında kromajlı direğe çekilmiş kurum tanıtıcı bayrak yer almalıdır. Kurum tanıtıcı bayrağın tepesinde ay yıldız olmamalıdır.*
- Bayrak çekilecek binek taşıtları, Cumhurbaşkanının, illerde valilerin, görevli buldukları dış ülkelerde büyükelçilerin binek taşıtlarına, tepesinde ay yıldız bulunan kromajlı küçük direklere Türk bayrağı çekilir.
- Bayrak, 10 Kasım'da Türkiye'de ve Türkiye Cumhuriyeti'nin dış temsilciliklerinde, resmi ve milli binalarında yarıya indirilir.
- *Bayrak, yırtık, sökük, yamalı, delik, kirlı, soluk, buruşuk olarak veya taşıdığı manevi değeri zedeleyecek biçimde kullanılamaz; oturlan veya ayakla basılan yerlere konulamaz; elbise ve üniforma olarak giyilemez.*

• Taşıt Protokolü

- Taşıt protokolünün uygulandığı alanlar, kamu kurum ve kuruluşları, kurumsal ve sosyal yaşamdır. Otomobile binme, otomobile yerleşme ve otomobilden inmeye ilişkin uyulması gereken kurallar taşıt protokolünü oluşturur.
- *Makama tahsis edilen araç, makam otomobilidir. Makam otomobillerinde onur yeri arka sağ koltuktur. Makam sahibi olan yönetici taşıtta arka sağ koltuğa oturur. Makam sahibinin yanındaki sol koltuğa eşi, yardımcısı veya konuğu oturur.*
- Kuruma tahsis edilen araçlar resmi taşıttır. *Resmi otomobillerde onur yeri arka sağ koltuktur.*



Özet (devamı)

- Arabanın sahibinin kullandığı otomobillerde ve taksilerde sosyal protokol (saygı ve nezaket) kuralları uygulanır. Şahsa ait otomobillerde birinci yer ön sağ koltuktur. Ön sağ koltuğa daima hanım, yaşça büyük kişi, resmi veya sosyal statü sahibi olan kişi oturur. Ön sağ koltuğu boş bırakıp arka koltuğa oturmak araç sahibine saygısızlık olarak kabul edilir.
- *Yabancı devlet ve hükümet başkanlarının, bakanların ve üst düzey yöneticilerin resmi ziyaretlerinde karşılama, ülke içinde yer değiştirmede ve uğurlanmalarında belli bir konvoy düzeni içinde hareket edilir.*

DEĞERLENDİRME SORULARI

1. Aşağıdakilerin hangisi Türk bayrağına ait özelliklerden biridir?
 - a) Türk toplumu için ayrı bir önemi yoktur.
 - b) Ulusal egemenliğinin sembolü değildir.
 - c) Türk bayrağına saygı her Türk vatandaşının ulusal görevidir.
 - d) Bayrak protokolü, Türk Bayrağı Kanunu'nda yer almaz.
 - e) Türk toplumu üzerinde bayrağın birleştirici rolü yoktur.
2. Aşağıdakilerden hangisi Türk Bayrağı Kanunu'nda yer almaz?
 - a) Türk bayrağının şekline ilişkin esaslar
 - b) Türk bayrağının yapımına ilişkin esaslar
 - c) Türk bayrağının korunmasına ilişkin esaslar
 - d) Türk bayrağı protokolüne ilişkin esaslar
 - e) Türk bayrağının pazarlanmasına ilişkin esaslar
3. Aşağıdakilerin hangisi Türk bayrağına ait özelliklerden biri değildir?
 - a) Türk bayrağının kumaşı, mor zemin üzerine beyaz ay yıldızlı olmalıdır.
 - b) 2893 sayılı 'Türk Bayrağı Yasası' 24 Eylül 1983 tarihinde ilan edilmiştir.
 - c) 85/9034 sayılı "Türk Bayrağı Tüzüğü" 17 Mart 1985 tarihlidir.
 - d) Türk Bayrağı Standartları Türk Bayrağı Tüzüğü'nde belirtilmiştir.
 - e) Türk Bayrağı Tüzüğü ve Kanunu dışındaki ölçülerde Türk bayrağı üretilmesi yasaktır.
4. Aşağıdakilerden hangisi Türk Bayrağı Tüzüğü'nün 8. maddesine göre bayrağın çekilmesi ve indirilmesine ilişkin esaslardan biridir?
 - a) Bayrak sadece sabah alacakaranlık zamanında törensiz olarak indirilir.
 - b) Olumsuz hava koşullarında bayrak geçici olarak indirilebilir.
 - c) Her gün bayrak çekilmesi gereken yerlerde bayrak, saat 12.00'de çekilir.
 - d) Milli bayramlarda bayrak tatil süresince çekili kalmaz.
 - e) Bayrak sadece sabah alacakaranlık zamanında törensiz olarak çekilir.
5. Türk bayrağı yasası gereğince bayrağın yarıya çekilmesi gereken durum aşağıdakilerden hangisidir?
 - a) TBMM binasında her zaman yarıya indirilir.
 - b) Yas alameti olarak bayrağın yarıya indirileceği diğer durumlar.
 - c) Belediyelerin belirlediği yas alameti olan diğer durumlar.
 - d) 10 Kasım günü dış temsilciliklerimizdeki resmi ve milli binalarda yarıya indirilmez.
 - e) 10 Kasım günü Türkiye'de bayraklar yarıya indirilir.

6. Aşağıdakilerden hangisi kamu kurum ve kuruluşlarında bayrak çekme esaslarından biridir?
- Bayrak törenle çekilir.
 - Birden çok resmi dairenin bulunduğu binaya tek bayrak çekilir.
 - Okullarda genel tatil ve hafta tatili başlangıcında ve bitiminde tören yapmak üzere ayrı bir bayrak direği bulunur.
 - Askeri birlik ve karargâhlarda bayrak çekilmez.
 - Farklı alanlarda birden çok binaya yerleşmiş kamu kurum ve kuruluşların sadece birine bayrak çekilir.
7. Yabancı devlet ve hükümet başkanlarının, bakanların ve üst düzey yöneticilerin resmi ziyaretlerinde karşılama, ülke içinde yer değiştirmede ve uğurlanmalarında hangi düzen içinde hareket edilir?
- Sıra
 - Taşıt
 - Konvoy
 - Makam
 - Ülke
8. Arabanın sahibinin kullandığı özel otomobillerde sosyal protokol (saygı ve nezaket) kuralları içerisinde aşağıdakilerden hangisi yer almaz?
- Şahsa ait otomobillerde birinci yer ön sağ koltuktur.
 - Ön sağ koltuğa daima hanım veya sosyal statü sahibi olan kişi oturur.
 - İkinci yer ön sağ koltuktur.
 - Ön sağ koltuğu boş bırakıp arka koltuğa oturmak araç sahibine saygısızlıktır.
 - Birinci yer arka sol koltuktur.
9. Aşağıdakilerden hangisi makam şoförlerinin protokol görevlerinin içinde yer almaz?
- Otomobilde koruma görevlisi varsa, makam şoförü otomobilden inmelidir.
 - Makam şoförü her zaman temiz ve bakımlı olmalıdır
 - Makam şoförü, makam sahibine unvanıyla hitap etmelidir.
 - Düz lacivert, füme ve gri tonlarda takım elbise ve açık renk gömlek giyip kravat takmalıdır.
 - Otomobilde koruma görevlisi varsa, makam şoförü otomobilden inmemelidir.

10. Ařağıdakilerden hangisi makam tařıtlarında oturma dzenini ile ilgili verilen bilgilerden ierisinde yer alır?
- a) n sađ koltuđa onur konuđu oturur.
 - b) Makam sahibi olan ynetici tařıtta arka sađ koltuđa oturur.
 - c) n sol koltuđa koruma grevlisi oturur.
 - d) Arka sađ koltuđa, tercman oturur.
 - e) Arka sol koltuđa sadece makam sahibi oturur.

Cevap Anahtarı

1.c, 2.e, 3.a, 4.b, 5.e, 6.d, 7.c, 8.c, 9.a, 10.b

YARARLANILAN KAYNAKLAR

- Altınöz, M. ve Tutar, H. (2018). Protokol bilgisi. Ankara: Nobel Yayın Dağıtım
- Aytürk, N. (2017). Protokol ve sosyal davranış kuralları. İstanbul: Nobel Yayınları.
- Aytürk, N. (2012). Protokol Yönetimi. Kamusal Yaşamda Protokol Kuralları. Türkiye ve Ortadoğu Amme İdaresi Enstitüsü. Ankara.
- Köse, A. (2018). Genel Protokol Bilgisi. Polis Akademisi Yayınları:48. Ankara.
- Kurtbay, Y. (1985). Dışişleri Bakanı Protokol Genel Müdürü. Protokol Dersleri. Dışişleri Eğitim Merkezi Yayınları Sayı:51. Ankara.
- İnal, K. (2002). Protokol, Diplomaside Ayrıcalıklar ve Bağışıklıklar. T.C. Dışişleri Bakanlığı Eğitim Merkezi Başkanlığı. Grafiker Yayınları:13. Ankara.
- Mısırlı, İ.(2013). Görgü, Nezaket ve Protokol 'Kurallar ve Uygulamalar' . Detay Yayıncılık. Ankara.
- Milli Eğitim Bakanlığı, (2011) Halkla İlişkiler ve Organizasyon Hizmetleri. Protokol ve Görgü Kuralları. Ankara 2011.sf,13-14.
- Türk Bayrağı Kanunu (1983). 17.07.2019 tarihinde <http://www.mevzuat.gov.tr/MevzuatMetin/1.5.2893.pdf> adresinden erişildi.
- Türk Bayrağı Tüzüğü' (1985). 13.07.2019 tarihinde <http://www.mevzuat.gov.tr/MevzuatMetin/2.5.859034.pdf> adresinden erişildi.
- Yılmaz, Y. (2013). Kamusal ve Toplumsal Yaşamda Görgü ve Protokol Kuralları. Detay Yayıncılık. Ankara.