

FOTOĞRAFTA KOMPOZİSYON VE ÖGELERİ



İÇİNDEKİLER

- Kompozisyon ve Anlam
- Kompozisyon Ögeleri
- Çekim Ölçekleri
- Bakış Noktası
- Belirginlik
- Sadelik
- Oranlar
- Uyum
- Zıtlık
- Hız ve Hareket İzlenimi
- Derinlik/Perspektif
- Ritm
- Zaman ve Uzam



HEDEFLER

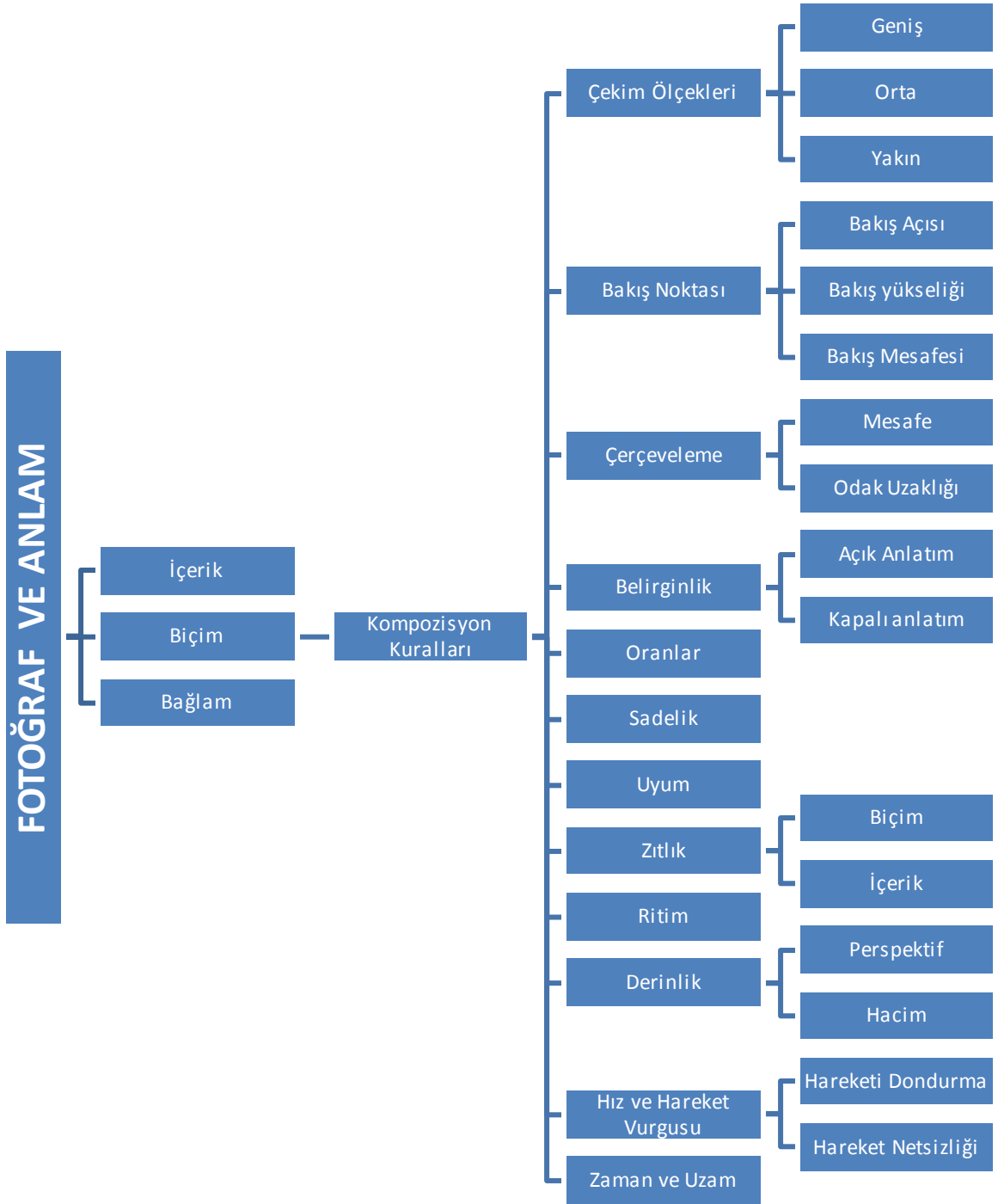
- Bu üniteyi çalıştıktan sonra;
- Anlam yaratmada kompozisyonun önemini kavrayabilecek,
- Kompozisyonu oluşturan değişkenleri tanımlayabilecek,
- İzlediğiniz fotoğraflarda kompozisyon öğelerinin anlam oluşumunda işlevselliklerini tartışabilecek,
- Çekeceğiniz fotoğraflarda kompozisyon öğelerini etkin bir biçimde kullanarak anlam ve estetik etkiler oluşturabileceksiniz.



Atatürk Üniversitesi
Açıköğretim Fakültesi

REKLAM
FOTOĞRAFÇILIĞI
Prof. Dr. Osman ÜRPER

ÜNİTE
3



GİRİŞ

Kompozisyon, görsel sanatların tümünde anlatımı belirleyen önemli kavramlardan biri olarak kabul edilmektedir. Görüntünün biçimi kadar içeriğinin de etkili bir şekilde oluşturulmasında ve sunulmasında önem arz etmektedir.

Görsel sanat disiplinleri içerisinde kompozisyon kuralları olarak kabul edilen bazı ilkeler, temelde resim sanatında yüzyıllardır uygulanmış ve etkinliği kabul edilmiş biçimsel özelliklere dayanmaktadır. Ancak her sanat disiplinin kendine özgü doğasından kaynaklanan başkaca kuralları da bulunmaktadır.

Günümüzün en önemli ve yaygın görsel sanat ve iletişim alanlarından biri olan fotoğrafın da hem resim sanatından aldığı hem de kendi doğasından kaynaklanan kompozisyon kuralları bulunmaktadır. Bunların bilinmesi ve uygulanmaya çalışılması, çekilen fotoğrafların hem biçimsel hem de içerik olarak daha etkili olmasını sağlayacaktır.



Fotoğrafın izleyicisine etkide bulunabilmesi, gerek biçimsel olarak, gerekse içerik olarak duygu ya da düşünceleri harekete geçirebilmesine bağlıdır.

Günümüzde dijital teknoloji hem görüntü üretimi, hem de paylaşımı konusunda geniş olanaklar sunmaktadır. Mobil iletişim araçlarına bile kameraların yerleştirilmesiyle birlikte, çekilen görüntü sayısının nicelik olarak oldukça arttığını söyleyebiliriz. Ancak nitelik olarak ne denli arttığı konusu da önemli bir sorunsal olarak kabul edilmektedir. Günlük hayatta çeşitli iletişim araçları aracılığıyla karşılaştığımız görüntülerin hangileri ve ne kadar bizleri etkiliyor? Bizi etkileyen görüntüleri diğerlerinden ayıran temel nitelikleri nelerdir? Bu soruların açıklamalarında ölçüt, teknik yeterliliğin yanında kompozisyon kurallarının da ne kadar etkin bir biçimde kullanıldığına bağlı bulunmaktadır.

Bu ünite de biçim ve içerik açısından doğru ve etkileyici fotoğraflar elde edebilmek için kompozisyon kuralları olarak kabul edilen bazı kavramlar açıklanmakta ve bu kuralların daha iyi anlaşılabilmesi için örnek görsellerle de anlatım desteklenmektedir.

KOMPOZİSYON VE ANLAM

Sınırlı Bir Çerçeve İçerisinde Anlam Yaratma

Fotoğraf, günümüzün en yaygın sanat ve iletişim araçlarından biri olarak kabul edilmektedir. İster sanatsal olsun, ister bir iletide bulunma amacıyla elde edilmiş bir fotoğrafik görüntü olsun, izleyicisiyle bir konu, kavram ya da durumla ilgili olarak bir etkileşim sağlar. Ancak bu etkileşim kimi zaman başarılı olurken, kimi zamansa yeterince etkileyici olamamaktadır.

Fotoğrafın izleyicisine etkide bulunabilmesi, gerek biçimsel, gerekse içerik olarak duygu ya da düşünceleri harekete geçirebilmesine bağlıdır. Bir anlatım ve ifade aracı olarak fotoğrafın bunu sağlayabilmesi, görsel dilin kurallarının ne ölçüde kullanıldığına bağlıdır. Bu dilin kurallarını da kompozisyon kuralları oluşturmaktadır. Kuşkusuz bu kuralların tamamının ya da bir kısmının uygulanması her fotoğraf için mümkün olmasa da, kullanılabildiği ölçüde izleyiciye etkide bulunabilme konusunda anahtar rol üstlenmektedir.

Kompozisyon kurallarına uymak her zaman için şart değildir. Ancak bilinmesi ve gerektiği durumlarda kullanılması anlatımı daha etkili ve anlaşılır hâle getireceği gibi, göze hoş gelen estetik bir etki yaratmayı da sağlayabilir. Fotoğrafçının kısa yoldan teknik olarak daha kullanışlı ve kabul edilebilir fotoğraflar elde etmesini sağlayabilir.



Fotoğraf 3.1. Dünyanın en güzel fotoğrafı (fotoğrafçısı henüz doğmadı)

Günlük hayatımızda karşımıza çıkan binlerce fotoğraf arasında kuşkusuz ki pek azı, “o”na bakan izleyicilerini etkilemeyi başarabilmektedir. İzleyicilerce başarılı ve etkileyici bulunan bir fotoğrafı diğerlerinden ayıran sebepler neler olabilir? Güzel bir modelin, etkileyici bir doğa manzarasının ya da ilginç bir olayın fotoğrafa konu olması yeterli midir? Fotoğrafçının “o” an “orada” olması yeterli midir? Yoksa en iyi fotoğrafı çekebilmeyi sağlayan, en yeni modelinden bir kameraya sahip olunması mıdır? Ya da yazılımları etkin bir biçimde kullanınca ortaya gerçekten “iyi” fotoğraf çıkabiliyor mudur? Bu soruların cevaplarını bulabilmek ve yukarıdaki çerçevenin içini etkin bir biçimde doldurabilmek için ünite boyunca anlatılan konu ve kavramları öğrenmeye çalışalım.



İzleyicilerce başarılı ve etkileyici bulunan bir fotoğrafı diğerlerinden ayıran sebepler neler olabilir?



Bireysel Etkinlik

- Sizce bir fotoğrafın anlam ve biçim açısından izleyiciyi etkileyebilmesi için ne gibi özelliklere sahip olması gerekir? Neden?

Anlam Oluşumunda Fotoğrafçının Rolü ve Fotoğrafik Görme

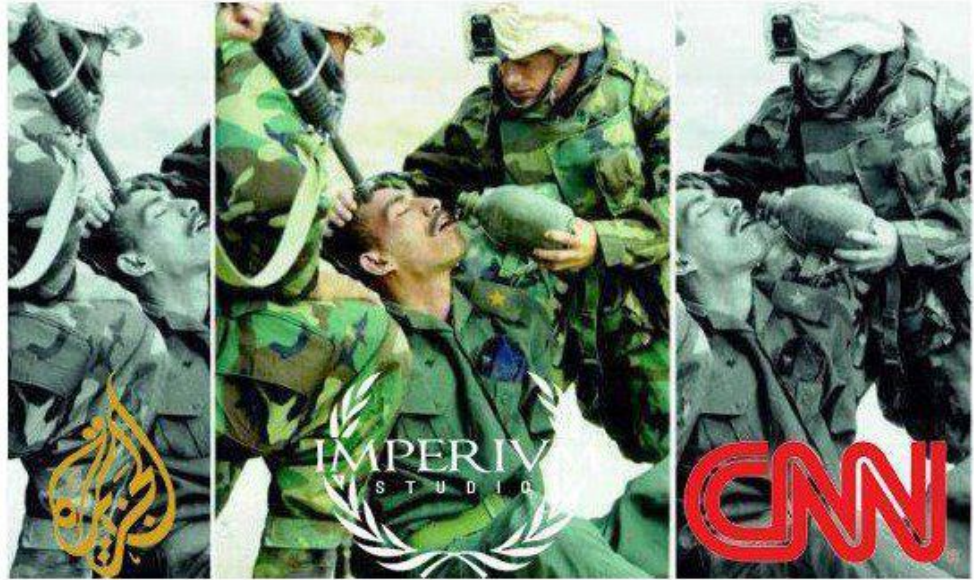
Bir anlatım aracı işlevi gören fotoğrafın, önemli özelliklerinden biri tercihler sonucunda oluşturulmasıdır. Öncelikle bir konunun fotoğrafının çekilmeye değer



Fotoğrafı çeken kişinin sosyal, kültürel ve politik görüşü anlam oluşumuna etki edebilir.

bulunması, sonrasında sınırlı bir çerçeve düzeni içinde, asıl konusunu gözün gördüğü etraftaki diğer konulardan ayırıştırıp, akıp giden bir zaman süreci içerisinde seçilmiş belli bir “an”ın bilinçli ya da sezgisel bir biçimde kaydedilmesidir. Bu kaydetme fotoğrafçının gelişmiş bir görme yeteneği ile şekillenmektedir. *Fotoğrafçının görme yeteneği, onun konuya karşı algı yetisiyle oluşan yorumlama gücünün bir yansımasıdır.* Onun yapmış olduğu her bir çerçeve düzenlemesi, görmekte olduğu çok sayıdaki görünümün içerisinden seçim yapmasıyla oluşur. Kimi zaman normal insanların göremediklerini, kimi zamansa üzerinde durmadıkları görünümü anlamlı bir görsel malzeme hâline getirmelerini sağlayanda bu görme biçimi ya da yetisidir.

“Fotoğrafik görme iddiaları incelendiğinde, fotoğrafik görmenin aslında ayırıştırıcı bir görme türünün, fotoğraf makinesi ve insan gözünün netleme ve perspektifi değerlendirme biçimleri arasındaki nesnel zıtlıklarla güçlenen öznel bir alışkanlık olduğu ortaya çıkar. O hâlde fotoğrafın sürekli başarılarından biri onun yaşayan varlıkları nesnelere, nesnelere de yaşayan varlıklara çevirme stratejisi olmuştur.” (Sontag, 1999:117)



Fotoğraf 3.2: Fotoğrafı Çekenin Bakış Açısı Kadar Yayınlayanın Politik Görüşü De Anlam Oluşumuna Etki Edebilir.

Her fotoğraf bir görme biçimiyle ortaya çıkar. Fotoğrafı çeken kişinin sosyal, kültürel ve politik görüşünün yanı sıra, çekim yapılan konunun özel şartları da fotoğrafın anlam oluşumuna etkide bulunabilmektedir. Bu nedenle fotoğrafın oluşumunda önemli bir yer tutan kompozisyon kurallarından hangisinin ne şekilde uygulanacağı da duruma göre değişiklikler gösterebilmektedir. Fotoğrafçının deneyimi ve tercihleri burada etkin bir rol oynayabilmektedir.

Fotoğrafın bazıları için “dünyanın en kolay işi” olarak görülmesi “siz düğmeye basın gerisini biz hâlleriz” diye ifade edilmiş çok eski bir slogana dayansa da, günümüzde de çılgınca büyüyen “instagram”ın hazır şablonları, etrafımızdaki araç (kamera, bilgisayar vb.) sahibi ve yazılım kullanabilen her bireyi

“kendince iddialı” görüntü üreten makinelere dönüştürmektedir. Fotoğrafi mesleki uygulamalar ya da sanatsal amaçlarla üreten kişilere göre de, fotoğrafın uzağındaki kişilerin düşüncesinin tam aksine üretiminin “zor” olduğu düşüncesi kabul görmektedir.

Fotoğrafçının üslubu, konuya yaklaşım tarzı, özgün bakış açısı, hissettiği duyguları, empati yeteneği, fikirleri, zekâsı, dünya görüşü gibi etkenler kuşkusuz fotoğrafta başarı çizgisinin belirleyici göstergeleridir. Yani başarılı fotoğraflar çekebilme, fotoğrafçının konu karşısında duygu düşünce ve tavırlarıyla bir duruş, bakış sergileyebilmesine bağlıdır.



Fotoğraf 3-3: Fotoğrafçılar ideal Bir Kompozisyon Elde Edilmek İçin Değişik Ve Yaratıcı Yöntemler Uygulayabilirler.

Fotoğrafın üretim biçimi teknolojik bir araca ve buna bağlı olarak geliştirilmiş birçok tekniğin iç içe kullanımına bağlıdır. Ancak fotoğrafın salt tekniğe dayalı bir ifade aracı olmadığı da kesindir. Bu aracı kullanan “fotoğrafçı”nın kişilik ve bireysel özellikleri de önemli etkenlerden biridir. *Fotoğraf çoğu zaman bireysel olarak üretilen bir ifade biçimidir. Bu nedenle öncelikle “fotoğrafçı” kişinin bu iletişim aracını nasıl kullandığı iyi/kötü ya da başarılı/başarısız arasındaki farkı ortaya çıkarmaktadır.* “İyi” fotoğrafa ulaşmak çoğu zaman bir problemdir. Bu problemi çözme yöntemleri her fotoğrafa ve konuya göre farklılıklar gösterebilmektedir.

Fotoğrafçının iyi bir gözlemci olmanın yanı sıra, doğaya ve toplumsal çevresine duyarlı, sevecen, kültürlü, empati kurma yeteneği gibi kişisel özellikleri gelişmiş olmalıdır. Farklı şartlara uyum sağlayabilen, sorunlara pratik çözümler bulabilen, aklını ve duygularını kullanabilme gibi kişilik özelliklerine sahip olan ya da bu yönde kendini geliştirmeye çalışan fotoğrafçıların bu özellikleri yaptıkları çalışmalarına yansıtacaktır. Unutulmamalıdır ki, fotoğrafçının sıradan bir görünümü estetik ve anlamlı bir fotoğraf hâline getirebilmesi bu özelliklerin varlığıyla mümkündür.



İyi bir fotoğrafçı sıradan bir nesneyi estetik bir görüntü hâline getirebilir.

Görsel bir iletişim ve sanat disiplini olarak fotoğrafın, hangi amaçla yapılmış olursa olsun, muhakkak ki üreticisinin tüketicisine yansıtmak ve paylaşmak istediği duygu ve düşünceleri barındırabilir özellikleri taşıması gerekir. Bunun yapılabilmesi zihinsel ve duysal uyarıların ne derece etkin kullanılabilmesine bağlıdır. Sınırları sürekli değişebilen görüntü evreninden, keşfetme, seçme gibi eylemlerle, sınırlı bir çerçeve içinde fotoğraf imgesini oluşturabilmek sıradan bir işlem olarak kabul edilmemesi gerekir.

Anlam Oluşumunda İzleyicinin Rolü

Görsel kompozisyon düzenlemelerinde anlamı oluşturan sadece imgelerin konumları ve büyüklükleri değildir. İzleyen (alıcı) da anlam oluşumuna katkıda bulunur. İzleyenlerin algı düzeyi, kültürel altyapısı, inançları ve yorum yeteneğini de anlamın oluşturulmasını sağlayan tamamlayıcı unsurlar olarak kabul edebiliriz. “Yapıtın bir niteliği de algılanabilir olmasıdır, yani anlamlı olmasıdır. Yapıt özel anlamları olan bir algılanabilir’dir. Bir yapıtı algılamak onun anlamlarını görmektir. Yapıt bu anlamları oluşturan ve dışlaştıran özel imlerle örülmüştür. Yapıtın bu özel anlamı bizim onda aradığımız ya da bulduğumuz şeyle ilgilidir.” (Temuçin, 2003:13) Yapıtı sanat eseri niteliğinin verilebilmesi için onun alıcılarıyla temas etmesi, türüne bağlı olarak dinlenmesi, okunması ya da izlenmesi ve algılanması gerekir. “Etkin algı sanatsal iletişimin temel koşullarından biridir. İzleyici her zaman kendi açısından yaratıcıdır. Etkin izleme olmadığı zaman her yapıt, en etkin yapıt bile dilsiz kalır.” (Temuçin, 2003: 215)



İzleyenlerin algı düzeyi, kültürel altyapısı, inançları ve yorum yeteneğini de anlamın oluşturulmasını sağlayan tamamlayıcı unsurlar olarak kabul edebiliriz.

Sanatçının bilinçli tercihleriyle oluşturulan bir düzenlemenin, kompozisyon kuralları göz önünde bulundurularak yapılmış olması, izleyen kişinin oluşturulan, anlamı karmaşık olmayan bir düzen ve yapı içerisinde alımlamasını ve anlamlandırmasını sağlayacaktır.

Kompozisyon ve Estetik Boyutu

Çekilen her bir fotoğraf için yapılan kompozisyon düzenlemeleri, izleyicisine belirli bir içerik sunar. Bu içeriğin izleyicisine etkide bulunabilmesi için çoğunlukla hoşu gidecek bir biçimde sunulması beklenir. *Öyle ki kimi zaman güzel olarak kabul edilmeyen bir nesne bile fotoğrafçının hünerine bağlı olarak güzel bir görsel nesne hâline getirilebilir.* “Her durumda nesnelere estetikleştirilen bizim bakışımızdır. Kendiliğinden estetik ya da kendi kendine estetikleşmiş nesne yoktur. Bir nesneyi estetikleştirmek her şeyden önce ona insana uyan bir biçim ve insansı anlam kazandırmaktır.” (Temuçin, 2003) *Fotoğrafçının çekim anında verdiği birtakım kararlarla oluşturduğu görüntüler, onun kültürel altyapısını, dünya görüşünü, beğenisini içerir ve konusuna ilişkin kişisel yorumunu yansıtır. Konuyu kendi görmek istediği gibi yorumlayıp gösterebilir.*

Her bir fotoğrafın kompozisyon düzeninde estetik kaygı muhakkak bulunmalıdır. Estetik kaygıdan yoksun görüntüler başarısızlığa mahkum olabilirler. “Çağdaş estetikte çirkin yalnızca ve yalnızca başarısız olandır, anlatamayıdır, anlatmakta eksik kalandır, öte yandan insan adına herhangi bir derinlik taşımayıdır, yararla sınırlanmış olandır.” (Temuçin, 2003)



Her durumda nesnelere estetikleştirilen bizim bakışımızdır. Kendiliğinden estetik ya da kendi kendine estetikleşmiş nesne yoktur.

Kompozisyonu Belirleyen Değişkenler

Kompozisyon “Genel olarak bir yüzey sanatının, özel olarak fotoğrafın dilini oluşturan tüm anlatım öğelerinin, belli bir çerçeve içerisinde, anlatımı etkili kılacak, izleyicinin duygu ve düşünceleriyle anlatılanı paylaşmasını sağlayacak doğrultuda düzenlenmesidir. Bu düzenlemenin belli bir sanat disiplinine göre yapılması gerekir.” (Kalfagil, 2006) Nesnelerin ya da imgelerin sanatçı tarafından belirlenen çerçeve içerisindeki konumları ve büyüklükleri ile de anlam ya da anlamların oluşumu sağlanmaya çalışılır.

Görsel bir anlatım aracı ve bir disiplin olarak kabul edilen fotoğrafın anlam ve estetik yapısının oluşumu, fotoğrafın oluşumundaki farklı aşamalarda yapılan (çekim, baskı ve izleyiciye sunuluş biçimleri gibi) tercihlerle sağlanmaktadır. Bu aşamalardan özellikle çekim esnasında yapılan kompozisyon düzenlemeleri, fotoğrafçı tarafından fotoğraf çekmeye değer bulunan konu karşısında, kimi zaman bir süreç içerisinde bilgisel, kimi zamansa sezgisel tercihler dizisiyle oluşturulmaktadır. Fotoğrafın anlam ve estetik yapısını oluşturan aşağıda sıralanan değişkenlere yönelik tercihler, kompozisyon düzenlemelerinde sonucu belirler:

- Kullanılacak objektifin odak uzaklığının (farklı optik etkiler göz önünde bulundurularak) tercih edilmesi
- Konuyla aradaki mesafe
- Bakış açısı ve bakış yüksekliği
- Anlamı oluşturan ideal ‘kritik an’ın tespit edilerek uygun zamanlamanın yapılması
- Görsel kayıt türü (siyah beyaz ya da renkli, pozitif ya da negatif, sayısal ya da kimyasal) ya da formatının (kare, dikdörtgen, yatay, dikey) seçimi
- Konunun anlam ve dramatik yapısına uygun ışık koşullarının beklenmesi ya da yeniden oluşturulması
- Estetik kaygılarla çerçeve içerisinde bulunan nesnelerin yerlerine ve konumlarına yapılan değişiklikler ya da müdahaleler

Bununla birlikte bazen fotoğrafçının konu ile arasında bulunan fiziki ve kültürel koşullar ya da engeller onun kompozisyon düzenlemesine sınırlılıklar da çizebilir. Konu karşısında kısıtlı bir özgürlüğü olan fotoğrafçının, var olan görünüme sadece gözlemci kimliği ve sınırlı teknik tercihleriyle yetinerek oluşturacağı kompozisyonlar “pasif düzenleme” olarak kabul edilmektedir. Buna karşın fotoğrafçının elde etmek istediği fotoğraf için her türlü müdahaleyi yapabilme özgürlüğü varsa bu da “aktif düzenleme” olarak ifade edilmektedir.

İster aktif, ister pasif düzenleme olsun fotoğraf çekme eylemi sonuçta bir tercihler dizisinden oluşmaktadır.

KOMPOZİSYON ÖGELERİ

Fotoğrafta da diğer görsel sanatlarda geçerli olan kompozisyon kuralları



Fotoğrafta görüntü düzenlemesi, basitçe ayıklama dediğimiz edimle yapılır. Konuyu anlatmakta ve vurgulamakta gerekli figürler çerçeve içine alınır, diğerleri ayıklanarak çerçeve dışında bırakılır.

kullanılmaktadır. Bununla birlikte fotoğrafın kendi teknik olanakları ve yapısı bazı farklılıkları da sağlamaktadır. *Fotoğrafta görüntü düzenlemesi, basitçe ayıklama dediğimiz edimle yapılır. Konuyu anlatmakta ve vurgulamakta gerekli figürler çerçeve içine alınır, diğerleri ayıklanarak çerçeve dışında bırakılır.* Çekim anında görüntü düzenlemesi yapılırken, bakış açısı ve yüksekliği, konu ile aradaki mesafe, uygun anın saptanması gibi değişkenlerden yararlanır. Bu değişkenlerle ilgili yapılan tercihler, hem görüntüde yaratılmak istenen anlamı oluştururken hem de biçimi düzenler. “Önemli olan sanatla içeriksel yapının özelliklerini göstermek ve buna göre biçimsel oluşumların koşullarını ortaya koyabilmektir. İçerik her zaman biçimlenmiş içeriktir.” (Temuçin, 2003)

Çekim Ölçekleri

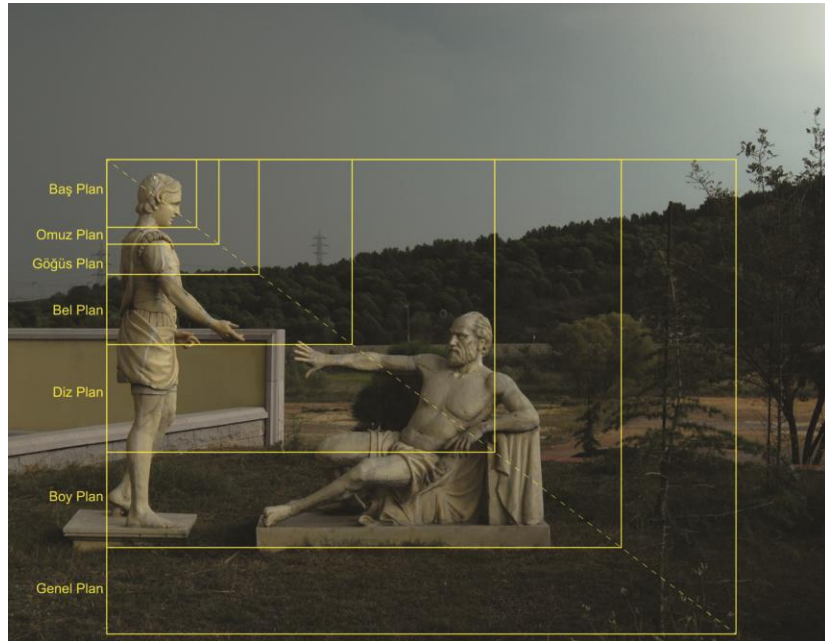
Bilinçli bir biçimde oluşturulan fotoğrafların düşünsel boyutu da önemlidir. Fotoğrafik görüntü ilk olarak, ne film üzerinde ne de sensör üzerindeki duyaratlarda belirir. Fotoğrafik görüntü öncelikle fotoğrafçının zihninde oluşur. Sonrasında bu görüntünün kalıcı hâle gelebilmesi için gerekli araçlar ve değişkenler kullanılır. Fotoğrafçı, zihninde oluşan bu görüntüye ulaşabilmek için, neyi nasıl kullanacağını, çok kısa bir zaman dilimi içinde karar vererek, bazı tercihlerde bulunacaktır.

Fotoğrafçının kamerayı konuya doğrulttuğunda yapacağı ilk tercihlerden biri sınırların belirlenmesi olacaktır. *Çerçeve ya da kadraj da denilen bu sınırlı alanın içerisine hangi obje, nesne ya da konular girecek, hangileri dışında kalacaktır. İzleyicinin neyi görüp neyi görmemesi gerektiğine karar verilecektir.*

Çerçevenin sınırlarının belirlenmesinde, fotoğrafçının tercihin ve konuyla arasındaki fiziki ya da sosyal engellerin olup olmamasına bağlı olarak tercih yapması gerekir. Fotoğrafçı, konuya yaklaşıp uzaklaşarak ya da objektifinin odak uzaklığını değiştirerek çerçevenin sınırlarını belirleyebilir.



Çekim ölçeği ifade edilirken çerçeve içinde gösterilen nesnenin çerçeveye orantısız büyüklüğü anlatılmaktadır.



Fotoğraf 3.4: İnsan Anatomisine Göre İfade Edilen Çekim Ölçekleri



Boşluklar estetik bir görünüm sağladığı kadar anlatımda da vurguyu artıran bir etki yaratır.

Çekim ölçeklerinde insan vücudu baz alınarak da sınıflandırma yapılmaktadır. *Çerçeve içerisinde insanın bulunduğu bu tip ölçeklendirmelerde dikkat edilmesi gereken en önemli husus çerçeve sınırlarının eklem yerlerinden geçmemesidir.* Ölçek isimleri genelde eklem yerlerine göre ifade edilse de sınırlar eklemlerin biraz altından ya da üstünden çizilmelidir.

Çekim ölçeği ifade edilirken, çerçeve içinde gösterilen nesnenin, çerçeveye orantısal büyüklüğü vurgulanmaktadır. Konu ya da nesnelerin büyüklüğüne göre ölçeklerin ifadesi değişebilir. Anlatılmak istenen konuyu vurgulayan ana öge, etrafında bulunan yardımcı öğelerin birbiriyle ilişkisi, ölçeklendirme tercihlerini belirleyen faktörler olarak algı oluşturma ve ilgi çekmede önem kazanır. İzleyici nesnenin büyüklüğünü, çerçevede kapladığı alana ve büyüklükleri bilinen diğer nesnelere göre değerlendirir. Eğer büyüklük referansları yoksa kullanılan çekim ölçekleri izleyici tarafından doğru algılanmayabilir.

Standart çekim ölçeklerinde, genelden detaya doğru anlatılmak istenen konunun bütünü, çevresiyle ilişkisi, başka nesnelere ilişkisi, konunun belirli bir detayını gösteren farklı sınırlandırmalar söz konusudur. Bu kapsamda ölçeklendirmeler ifade edilirken genel plan, orta plan, yakın plan gibi ifadeler kullanılmaktadır. Bu ifadelerden kasıt, nesnenin çevresiyle ilişkisi, konumu ve genelden detaya hangi bölümlerinin gösterileceğine ilişkin tercihler, ölçeklendirmeyi belirlemektedir.

Çerçevenin sınırlarını belirlerken dikkat edilmesi gereken bir başka husus da uygun miktarda boşlukların kullanılmasıdır. Boşluklar estetik bir görünüm sağladığı kadar anlatımda da vurguyu artıran bir etki yaratır. Boşluklar ayrıca izleyicinin gözünün çerçeve içerisinde daha rahat gezinmesini sağlamaktadır. Özellikle insan fotoğrafı çekerken ayrıntı çekimleri haricinde başın üzerinde belirli bir miktarda boşluk (baş boşluğu) bırakılmasına dikkat edilmelidir. Ayrıca bakışın olduğu yönde bırakılacak bir boşluk da (bakış boşluğu) fotoğrafın daha estetik görülmesini sağlayacaktır. Hareketli konularda da genel olarak, izleyene eylem ve yön bildirme amaçlı olarak hareketin olduğu yöne doğru hareket boşluğu bırakılır. Ancak, hareket boşluğunda, anlatılmak istenen duruma ve izleyiciye verilmek istenen bilgiye göre hareketin yönü (hareketin öncesine ya da sonrasına) değişebilmektedir.



Fotoğraf 3.5: Omuz planda ölçeklendirilerek çekilmiş portrede bakış yönünde ve başın üzerinde uygun bir miktarda boşluklar bırakılmış.

Görsel sanatlarda genelde yatay düzlemde çalışmalar izlenir. Ancak fotoğrafta bundan farklı olarak hem yatay hem de dikey olmak üzere iki ayrı düzlem kullanılabilir. Fotoğrafı çekilen nesnenin fiziki durumuna göre dikey konular dik kadrada, yatay konular da yatay kadrada çekilebilir.



Deneyimli fotoğrafçılar iyi bir fotoğraf elde edebilmek için öncelikle doğru bir bakış noktasında olmanın gerekliliğinin farkındadırlar.

Bakış Noktası

Fotoğraf çekerken ve kompozisyonumuzu belirlerken anlamı oluşturmada en etkili olacak tercihlerden biri de konuya hangi noktadan bakmamız gerektiğidir. Deneyimsiz fotoğrafçılar genelde konuyu ilk gördükleri noktadan fotoğrafını çekerler. Oysa ki deneyimli fotoğrafçılar iyi bir fotoğraf elde edebilmek için öncelikle doğru bir bakış noktasında olmanın gerekliliğinin farkındadırlar. *Bakış noktası değiştikçe konunun görünümü de oldukça değişmektedir. Bu bilinçle konuya yaklaşip inceledikten sonra en doğru bakış noktasını bulmaya çalışırlar.* Bakış noktasını belirleyen üç temel değişken bulunmaktadır.

Bakış açısı

Bakış açısı teknik olarak konuya hangi açıdan kameranın doğrultulacağını belirlediği ve anlatımdaki vurgunun önemli ölçüde etkilendiği bir değişkendir. Fotoğrafçı neyi ve seçtiği konuyu nasıl anlatmak istediğine bağlı olarak açı tercihinde bulunmalıdır. Hangi yüzeyinden ya da cephesinden bakmak gerektiği, anlatılmak istenen konuya, konunun fiziki özelliklerine ve ışığın geliş açısına göre farklılıklar gösterebilir. *Fotoğrafçı anlatmak ve göstermek istediğine göre cepheden, yandan ya da arkadan bir yön tercihinde bulunur. Bazen bir konunun tek bir doğru bakış açısı olabileceği gibi, farklı bakış açılarını denemek de yaratıcı ve ilginç sonuçlar verebilir.*

Açı değiştikçe nesnelere görünüşleri değişeceği gibi derinlik ve hacim etkilerinde de görsel farklılıklar oluşur. Özellikle arka arkaya konumlanan nesnelere bu duruma dikkat edilmez ise nesnelere birbirini örtebilir. Ancak bu durum bazen de avantaj sağlayabilir. Küçük açı değişiklikleriyle bile arka planda görünmesi istenmeyen nesnelere gizlenmesi sağlanarak sadeleştirme yapılabilir. Bu ilişkilendirmeler için fotoğrafçı gözlem yaparak karar vermelidir.



Fotoğraf 3 6: Farklı bir bakış açısı denemesiyle fotoğrafçı yere yatarak ve uzun odaklı teleobjektifle start anı öncesi engelli atlama yarışına farklı bir yorum getirmiş.



Fotoğraf 3.7:Aynı Spor Dalında Farklı Bir Zamanlama Ve Bu Kez Cephe Yerine Yanal Bir Açılışla Farklı Bir Yorum Sağlanmış.

Bakış mesafesi

Fotoğrafçı anlatımında yaratacağı etki ve vurguya bağlı olarak çerçevesinin sınırlarını belirlerken konu ile arasındaki uzaklığını belirlemelidir. Konuya yaklaştıkça ve uzaklaştıkça nesnelerin görünüşleri, birbirleriyle aralarındaki ilişkiler ve çerçeve içerisinde kapladıkları alanlar da değişecektir.

Bazen fotoğrafçının konuya istediği kadar yaklaşabilmesi ya da uzaklaşabilmesi fiziki ve sosyal engeller nedeniyle mümkün olamayabilir. Bu noktada fotoğrafçının en temel yardımcısı optik araçlar olacaktır. Farklı nitelikte ve odak uzaklıklarına sahip objektiflere sahip olmak, kritik durumlarda fotoğrafçıya büyük kolaylıklar sağlayabilir. Objektif tercihlerinde, fotoğrafçının kullandığı odak uzaklığına bağlı olarak görsel etkilerinin de farklı olduğunu bilerek seçim yapması gerekir. Bakış mesafesi ve odak uzaklığı ile yapılacak değişiklikler de anlatımda belirginliği sağlamak ve sadeleştirme için etkili olabilmektedir.

Bakış yüksekliği

Bakış noktasında anlamı ve etkiyi belirleyen en temel değişkenlerden biri de bakış yüksekliği dir. Bakış yüksekliği kameranın konuyu gördüğü yüksekliktir. Bakış yükseklikleri de tıpkı çekim ölçekleri gibi insan bedenine göre tanımlanmaktadır. *Bakış yükseklikleri fotoğrafı çekilen nesnelerin fiziki görünüşlerinde farklılıklar yarattığı (daha büyük ya da küçük) için anlatımı ve vurguyu doğrudan etkilemektedir.* Bakış yükseklikleri özellikle psikolojik etki yaratmak için kullanılabilir.

Göz hizası (ortalama) bakış yüksekliği

Çekilen fotoğrafta insan olması durumuna göre tanımı değişebilmektedir. İnsan çekimlerinde modelin konumuna göre (ayakta, yerde, oturma pozisyonu vb.) fotoğrafçının bakış yüksekliğini düzenleyerek göz hizasına eşitlemesidir. Deformasyon yaratmaması ve bakışların eşit seviyede olması nedeniyle model ve izleyen arasında eşitlik ilişkisi kurulmaya çalışıldığında tercih edilir. Modelsiz çekimlerde, fotoğrafı çekilen nesnenin yüksekliğinin yarısından yapılan yüksekliktir. Örneğin 5m yüksekliğindeki bir ağacın, karşı cepheden 2-3 metre yükseklikten çekilmesi gibi. Bu bakış açısında, fotoğrafı çekilen nesnelerin ön ve arka planlarında bulunan nesnelere çerçeve içine gireceği için dikkatli olunması gerekir. Ayrıca standart bir görünüm elde edileceği için ilginç bir görüntü



Bakış yükseklikleri fotoğrafı çekilen nesnelerin fiziki görünüşlerinde farklılıklar yarattığı için anlatımı ve vurguyu doğrudan etkilemektedir.

oluşturmayabilir. Ancak teknik olarak düzgün çizgilerin elde edilmesi ve deformasyon oluşmaması gereken durumlarda tercih edilmektedir.

Alt bakış yüksekliği

Göz hizası veya nesnenin yarı yüksekliğinden daha aşağıdaki bir seviyeden konuya bakılmasına, alt açı çekimi denilmektedir. Bir nesneye aşağıdan bakılması onun fiziki görüntüsünün de daha uzun ve büyük görünmesini sağlamaktadır. Fotoğrafi çekilen nesnelerin ve insanların, izleyicilerin gözünde daha büyük, güçlü ve etkileyici görünmeleri için bu yükseklik sıklıkla kullanılır. Özellikle lider ve sanatçı portrelerinin hemen hepsinde bu yükseklik tercih edilmektedir. Alt bakış yüksekliği, nesnelerin arka planlarında bulunan diğer konuların çerçeve dışında kalmasını sağlayarak sadeleştirme de sağlayabilir. Örneğin dış mekânda böyle bir yükseklikte çekilen fotoğrafta, gökyüzü düz bir fon oluşturarak arka planın daha sade olmasını sağlayabilir.



Fotoğrafi çekilen nesnelerin ve insanların izleyicilerin gözünde daha büyük güçlü ve etkileyici görünmeleri için sıklıkla alt açı kullanılır.

Üst bakış yüksekliği

Fotoğrafçının konuya, göz hizasına göre daha yukarıdan ve daha yüksek bir noktadan baktığı çekim açıdır. Sık görülen bir bakış açısı olmadığı için ilginç görüntüler elde edilmesini sağlar. *Konuya yukarıdan bakmak, nesnelerin boylarının daha küçük görülmesini sağlar. Bu yükseklik, izleyenin çerçeve içindeki nesnelere ve konulara göre kendini daha büyük ve güçlü hissetmesini sağlayabilir.* Konunun bütünü göstermek için de kimi zaman tercih edilmektedir. Üst bakış yükseklikte, zemin fon hâline dönüşeceği için, yine arka plan karmaşasını ortadan kaldırarak sadeleşmeye katkı sağlayabilir.

Tepe bakış yüksekliği

Kuş bakışı da denilen bu yükseklikte nesnelere tam tepeden bakılır. Derinlik ve yükseklik referansları kaybolur. Ancak nesnelerin figüratif çizgileri daha çok ortaya çıkar. İlginç görüntüler oluşabilir.



Fotoğraf 3.8: Tepe Bakış Yüksekliği Nedeniyle Anlatımda Fotoğrafta Yer Alan Figürlerin Biçimsel Özellikleri Daha Fazla Öne Çıkarılarak Farklı Bir Görsel Etki Yaratılmış.



Fotoğraf 3.9: Alt Açık kullanılarak yükseklik vurgusu artırılmış. Ayrıca bu açı tercihiyle gökyüzü fon hâline getirilerek sporcunun hareketinin daha dikkat çekici hâle getirilmesi sağlanmıştır.



Bireysel Etkinlik

- Günlük bir gazetede yayımlanan fotoğrafları inceleyerek bu fotoğraflarda kullanılan bakış açısı, bakış yüksekliği ve çekim ölçeklerini değerlendirerek, bu tercihlerin mesaj iletimine katkısını ve estetik bir biçim oluşturup oluşturmadıklarını yorumlayınız.

Belirginlik

Hangi amaçla üretilmiş olursa olsun her fotoğrafın belli bir mesajı vardır. Bu mesaj, izleyicilerin algı yetisi ve kültürel düzeyine bağlı olarak anlamda sapmalara uğrasa da belli bir oranda doğru anlaşılmalıdır. Aksi takdirde anlatım başarısız olarak kabul edilir. Anlatımın başarısı önemli oranda belirginliğe bağlıdır.

Belirginliğin ölçüsünü belirleyen iki anlatım biçimi vardır.

Anlatımda açıklık

Anlatılmak istenen konu ve verilmek istenen mesaj, çok açık bir biçimde izleyiciye sunulur. En basit okuma ile bile, mesaj hiçbir sapma olmadan anlaşılabilir. Ancak bu anlatım yöntemi çok didaktik olduğu için belirli bir algı ve kültür düzeyinin üstündeki izleyiciler için basit ve sıkıcı gelebilme ve bu nedenle hoş gitmeme riskini taşır.

Anlatımda kapalılık

Konu ve mesaj izleyiciye daha üstü kapalı bir biçimde verilmeye çalışılır. İzleyici bunu anlamaya ve çözmeye çalışır. Bunu becerebildiği ölçüde eserden daha keyif alır. Ancak, anlatım gereğinden fazla kapalıysa anlaşılma riskini taşır. Ayrıca, algı ve kültür düzeyi düşük izleyiciler de verilmek istenen mesajı hiç almayabilir. Kapalı anlatım tercihi, izleyicide merak unsuru yaratarak anlatımı ilgi çekici hâle getirebilir.

Anlatımda belirginliği seyircinin sezgi sınırına yaklaştırmak gerekir. Bu da uygun oranda kapalılık demektir. Bu kapalılık büyük ölçüde mekânın ve fonun



Mesaj izleyicilerin algı yetisi ve kültürel düzeyine bağlı olarak anlamda sapmalara uğrasa da belli bir oranda doğru anlaşılmalıdır.

durumuyla kazanılır. Fondaki koyuluk derecesi, keskinlik derecesi ve leke dağılımı belirginliği etkiler. (Kalfagil, 2006)



Fotoğraf 3.10: Eylemin Tamamı Çerçevenin İçinde Gösterildiği İçin Açık Anlatım.



Fotoğraf 3.11: Eylemin Devamı Çerçeve Dışında Devam Ettiği İçin Kapalı Anlatım.

Sadelik

Bulduğumuz noktadan gözümüzü veya başımızı hafifçe çevirsek bile etrafımızda birçok konu görebiliriz. Ancak bunların pek azı ilgi çekici bir fotoğrafa konu olabilir. Bazense hiç biri. *Etrafımızda gördüğümüz birçok konu ve nesne arasından bir seçim yaparak kamera aracılığıyla belirlediğimiz sınırlı bir çerçeve içerisinde anlatımımızı gerçekleştiririz.* Bazı nesnelere çerçeve içerisine dahil eder, diğerlerini ise dışında bırakırız. Anlatımı mümkün olduğunca belirgin ve etkileyici olmasını sağlamak için yapılan bu ayıklama işlemi, çoğunlukla sadeleştirme için yapılır. Aksi durumda anlatımda bir karmaşa söz konusu olup, izleyenin dikkati ilgisiz konulara kayarak anlatımı zayıflatabilmektedir. Bunun yanında bazı fotoğrafçılar da anlatımı zenginleştireceğini düşünerek daha fazla obje ya da nesneyi çerçeve içerisine dahil etmeyi düşünürler. Aslında bu düşünce tamamen yanlış olup, izleyenin ilgi ve dikkatini dağıtmaktan başka bir işlevi bulunmamaktadır. Bu nedenle başarılı bir anlatım için sadeleştirme çok önemlidir. Bunu anlatan meşhur bir sözü hiç unutmamak gerekir. *“Az, Çoktur”*

Fotoğraf kompozisyonlarında sade bir anlatım yapabilmek için ana öğe ve yardımcı öğe ilişkilerini iyi düzenlemek gerekir. *Her fotoğrafta anlatımı sağlayan bir ana öğe vardır. Bu öğenin çerçeve içerisinde ki konumu yeteri kadar büyüklükte, ilgi çekici bir noktada, net ve aydınlık olmalıdır.*

Ana öğe dışında, anlatımı destekleyen yardımcı öğeler de bulunur. Yardımcı öğeler, ilgiyi ana öğe üzerine yoğunlaştırıp biçimi ve içeriği destekler. Bunu sağlamadıkları oranda da çerçeve dışında bırakılmaları gereklidir.



Fotoğraf
kompozisyonlarında
sade bir anlatım
yapabilmek için ana öğe
ve yardımcı öğe
ilişkilerini iyi
düzenlemek gerekir.



Fotoğraf 3.12: Karın Beyaz Bir Örtü Gibi Zemini Kapatarak Ayrıntıları Ortadan Kaldırmasıyla Elektrik Direklerinin Dizilişi Sade Bir Anlatımı Destekliyor.

Fotoğraf çekerken pratikte aşağıdaki hususlara dikkat edilmesi, sadeleşmiş kompozisyonlar elde etmeyi sağlayacaktır:

- Bakış noktasını değiştirmek
- Hareketli konularda doğru zamanlama
- Perspektiften yararlanılarak nesnelerin çerçeve içindeki ağırlıklarını(büyüklüklerini) değiştirmek
- Alan derinliğinden yararlanmak
- Bakış yüksekliğini değiştirmek
- Fonu temizlemek
- Fonu gölgede bırakan yarı ters ışık kullanmak

Fotoğraf ne kadar az şey söylese, karmaşadan uzak olursa o kadar etkili bir anlatım sağlanmış olur.

Oranlar

Genel olarak güzelin dayanağı olarak düşünülen oran dendiğinde, çerçeve içerisinde yer alan figürlerin yerleri ve büyüklükleri, birbirleriyle ilişkileri ve kapladıkları alan anlaşılmaktadır. “Oran yapının öğeleri arasında uyumdur. Sanatçı yapıtını oluştururken bütünü değişik oranların diyalektiğinde gerçekleştirir. Sanatçının yaptığı bir tür karşılaştırmadır, sanatçı yapıtının öğeleriyle birbirini karşılaştırır, böylece kimi ön plana çıkar, kimi geride kalır. Yapıt böylece biçimler ya da biçim bozmalar içinde kendi biçimini kazanır.” (Temuçin, 2003:174)

Çerçeve içerisinde görülen nesnelerin büyüklükleri, izleyiciye referans bilgileri sağlaması nedeniyle de çok önemlidir. Bilindiği gibi bakış yüksekliği ve kullanılan objektifin optik özelliklerinden dolayı, nesnelere normalinden daha büyük ya da küçük göstererek izleyici yanıltılabilmektedir. Bu nedenle özellikle boyut



Çerçeve içerisinde görülen nesnelerin büyüklükleri, izleyiciye referans bilgileri sağlaması nedeniyle de çok önemlidir.

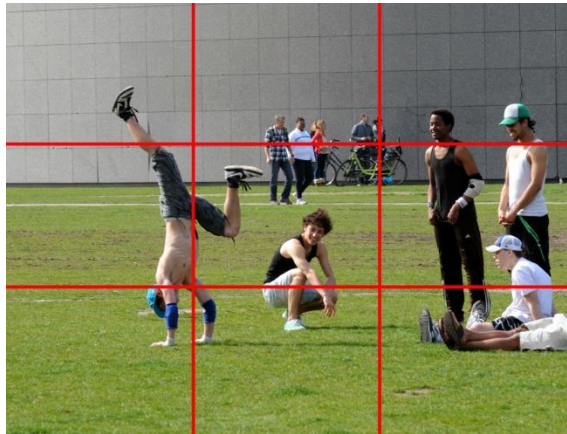
bilgisinin doğru verilmesi gereken haber, reklam ve belgesel gibi alanlarda bu ilişkilere çok dikkat etmek gerekmektedir.



Fotoğraf 3.13: Sualtında Çekim Yapan İnsanların Çerçeve İçinde Görünmesi Denizin En Görkemli Canlılarından Biri Olan Manta'nın Büyüklüğü Hakkında Referans Sağlıyor.

Nesnelerin ve boşlukların çerçeve içerisinde, anlamlı bir bütün ve estetik görüntü oluşturacak şekilde yerleştirilmelerinde, orantısallık ilişkisi büyük bir önem arz etmektedir. Görsel sanat disiplinleriyle ya da kompozisyon kuralları ile ilgili herhangi bir eğitim almamış bir kişiye, fotoğraf makinesi verildiğinde en tipik davranışı, konuyu çerçevenin tam merkezine alarak bir yerleştirme yapacak olmasıdır. Oysaki böyle bir yerleştirmede nesnelere, belirli bir düzen içerisinde görünmeyecek ve dengesiz boşlukların ortaya çıkmasına neden olabilecektir. Konu çerçevenin ortasına alındığında ayrıca gözü rahatsız edebilecek düzeyde bir simetri ortaya çıkabilmektedir.

Görsel sanat disiplinleri içerisinde nesnelere anlamlı ve estetik bir bütün oluşturacak şekilde yerleştirilmeleri için kabul edilmiş bir oran bulunmaktadır. Bu orana 1/3 kuralı, altın kesit ya da altın oran da denilmektedir.



Fotoğraf 3.14: Fotoğrafın İlgi Merkezinde Bulunan Kişi Altın Kesit Kuralına Uygun Bir Yerleştirmeye Soldaki Dikey Altın Kesit Çizgi Bölgesine Göre Yerleştirilmiştir.

Figürlerin çerçeve içerisindeki konumlarının ve kaplayacakları alanın belirlenmesinde ve estetik biçimi en çok etkileyen "altın kesit" olarak kabul edilen oran düzenlemelerinde, çerçeve yatayda ve dikeyde iki ayrı çizgiyle üç eşit parçaya



Çerçeve düzenlemelerinde altın kesit çizgileri referans noktası olarak kabul edilerek yerleştirmeler bunlara göre yapılmaktadır.

bölünmektedir. Bu yatay ve dikey çizgilerin kesişim noktalarına da altın nokta denilmektedir. Çerçeve düzenlemelerinde bu çizgi ve noktalar, referans noktası olarak kabul edilerek yerleştirmeler yapılmaktadır. Konudaki nesnelere dikey ise dikey çizgiler ya da alanlar, yatay ise yatay çizgiler ve alanlar referans noktası alınmaktadır. Altın kesit kuralına göre yapılan bir düzenlemede, ayrıca yine konunun yatay ve dikey oluşuna göre ana öğeler 2/3'lük bir alanı doldururken, yardımcı öğelerin kalan 1/3'lük alanı doldurmasına dikkat edilmelidir.

Bu kurala uygun olarak kompozisyon düzenlemesi yaparken dikkat edilecek bir başka husus da ufuk çizgisidir. Özellikle deniz ve gökyüzü fotoğraflarında ufuk çizgisinin hem 1/3 çizgilerinde, hem de düz bir çizgi hâlinde olmasına dikkat edilmelidir.

Uyum (Armoni)

Görüntü düzenlemelerinde, iki ya da daha fazla figürün birbirini tamamlayarak anlam oluşumuna katkıda bulunmaları uyum ya da armoni olarak ifade edilir. *Bir başka deyişle, çerçevede yer alan nesnelerin birbirleriyle renk, ton, biçim, büyüklük, hareket, yön bakımından birbirine benzerliğiyle bütünü oluşturmalarıdır.* Aynı görüntü içerisinde yer alan her türlü karşıtlıklar, zıtlık ilkesi içerisinde değerlendirilir. Figürlerin görüntü içerisinde gerek uyum ilişkisinde, gerekse zıtlık ilişkisi içinde olmaları hem biçimi güçlendirir, hem de anlatımı belirginleştirerek daha dikkat çekici hâle getirir.



Fotoğraf 3.15: Balıkların Dizilişinde Ender Rastlanabilecek Bir Uyum Örneği Bulunmaktadır.



Fotoğraf 3.16: Mor Lale Grubu İçerisinde Açmış Turuncu Laleler Arasında Renk Ve Ton Açısından Zıtlık İlişkisi Bulunmaktadır.

Zıtlık (Kontrast)



Zıtlıklar biçimi güçlendirmenin yanında belirginleştirmek içinde kullanılır.

Zıtlık, anlam oluşumunu sağlayan en güçlü kompozisyon öğelerinden biridir. Aynı çerçeve içerisinde zıtlık ilişkisi içerisinde bulunan nesnelere, izleyenin dikkatini çekmede ve dinamik bir anlatım sağlamada, hem biçimi destekler hem de içeriğin daha kolay algılanmasını sağlarlar. *Zıtlık, birbirini çelen, etkisini karşılayan ya da büsbütün belirginleştiren karşıt öğeler arasındaki ilişkidir. Büyüklük, yön, hareket, biçim, renk, içerik zıtlıkları olur.* Zıtlıklar, biçimi güçlendirmenin yanında anlatımı belirginleştirmek içinde kullanılır. Mesajın gücünü artırır. Belirginliği zirveye taşıyan bir kompozisyon ögesidir.

Hız ve Hareket İzlenimi

Hareketli nesnelere bu eylemlerini vurgulayan anlatımı zordur. Bu zorluğun temelinde, hareket algısının göz ve fotoğrafik görüntü açısından farklılığı vardır. Hareketli nesnelere hız ve hareketinin ifadesi, teknik bilgi ve deneyimin yanısıra birçok değişkene bağlıdır. Hareketin hızı, yönü, enstantane değeri, zamanlama, bakış yüksekliği, mesafe ve boşluklar, hareket algısının yaratılmasında etkili olmaktadır.

İnsan gözü hareketli ya da sabit konuları hep net olarak görüp, gözün tembelliğinden kaynaklı olarak da hareketin içindeki bazı detayları kaçırırken, fotoğrafta da bunun tam tersine gözün göremediği, fark edemediği hareketin kimi detaylarını ayrıntılı bir biçimde saptayabilir. Fotoğraf tekniğinde sinemada olduğu gibi hareket sürekli kaydedilemez. Süreç ve yön olarak hareket takip edilerek kaydedilemez. *Fotoğrafta hareket an'lık olarak sabitlenir. Ancak bu özelliği bir dezavantajmış gibi görünse de, fotoğrafı fotoğraf yapan en temel özelliği de anı dondurması ve hareketi sabitlemesidir.*

Hareket eden nesne ne kadar hızlı olursa olsun, ışık koşulları yeterli olduğu sürece, o hareketin içinden çok kısa bir zaman dilimi dondurularak gözün görmediği bir durum ortaya çıkarılabilmektedir. Hız ve hareketi anlatan farklı farklı teknikler vardır. Ancak en bilinen yöntem, yüksek hızlı enstantane değerleriyle yapılan hareketi dondurmaktır.



Fotoğraf 3.17: Yüksek Hızlı Enstantane İle Hareket En Doğru An'da Dondurulmuş.



Bazen saniyeden bile daha kısa bir sapma, hatalı bir fotoğraf ya da vurgusu azalmış bir fotoğraf elde edilmesini sağlayabilmektedir. Bu nedenle zamanlama çok önemlidir.

Bu teknikte, hareketin hızına bağlı olarak yüksek hızlı bir enstantane değeriyle hareket net olarak dondurulabilmektedir. Bu tekniğin kendi içinde zorlukları ve bazı püf noktaları bulunmaktadır. Öncelikle fotoğrafçının hareketi taniması, incelemesi ve araştırması gereklidir. Bilinçsiz olarak yapılacak çekimlerde kimi zaman rastlantısal sonuçlara ulaşılsa da hareketi doğru ifade eden fotoğrafa ulaşabilmek zordur. Fotoğrafçı bildiği bir hareketle ilgili olarak daha doğru karar ve tercihte bulunur. Seri modda ardı ardına fotoğraflar çekilerek de hareket ebette yakalanabilir, ancak bu fotoğraflar, fotoğrafçı yerine kameranın teknik özellikleri sayesinde çekilmiş olacağı için fotoğraf çekme hazzı da kaybolmuş olacaktır.

Kimi zaman uzun, kimi zamansa kısa bir süreç içinde devam eden hareketin hangi anında deklanşöre basılmalıdır, bunun kararını fotoğrafçı önceden vermelidir. Kritik an olarak ifade edilen hareket noktası çok iyi seçilmelidir. Bazen saniyeden daha kısa bir sapma, hatalı bir fotoğraf ya da vurgusu azalmış bir fotoğraf elde edilmesini sağlayabilmektedir. Bu nedenle zamanlama çok önemlidir.

Hareket fotoğraflarında hareketin vurgusunu artırabilmek ve etkili bir sonuç elde edebilmek için doğru bir açıda olmak çok önemlidir. Örneğin, bir engelli koşu müsabakasında sporcuların arkasından çekilmiş bir fotoğrafın hiçbir önemi olmayacaktır. Sporcunun mücadele hırsları ve yüz mimikleri yansıtılmak isteniyorsa tam cepheden çekilmelidir. Ancak, sporcunun engelin üzerinden atladığı anda vücudunun aldığı form anlatılmak isteniyorsa, yanal açılardan çekmek daha doğru sonuçlar verecektir. Zeminden havaya doğru yükselen hareketlerde ise, fotoğrafçının bakış yüksekliğini azaltması, yani zemine doğru yaklaşması, zeminle hareket eden nesne arasındaki boşluk miktarını artıracığı için hareketin vurgusunu daha da artıracaktır.



Fotoğraf 3.18: Düşük Enstantane Değeriyle Suyun Hareketi Pekiştirilmiş.

Hareket fotoğraflarında anlatımı destekleyen bir başka husus da boşluklardan yararlanmaktır. Baş ve bakış boşluğu gibi hareketin olduğu yönde yeteri miktarda bırakılacak boşluklar, anlatımı zenginleştirecek ve göze daha hoş



Düşük hızlı bir enstantane değeri ile çıplak gözle hiçbir zaman göremeyeceğimiz bir görsel etki elde edip, hareket ve hız olgusunu vurgulayabiliriz.

gelen bir fotoğraf elde etmemizi sağlayacaktır. Boşluklar ayrıca hareketin yönü konusunda da izleyiciye referans bilgisi vermektedir.

Yüksek hızlı enstantane ile hareketi dondurmak her konu için yeterli olmayabilir. Örneğin 180 km hızla giden bir otomobilin hareketi dondurulduğunda, onun hızı ve hareketi konusunda izleyiciye bir bilgi veremeyiz. Ya da yüksek bir noktadan su akan şelale fotoğraflarında suyun hareketini ve hızını dondurarak yeterince vurgulayamayabiliriz. *Bu durumda düşük hızlı bir enstantane değeri ile hareket netsizliği etkisi yaratarak çıplak gözle hiçbir zaman göremeyeceğimiz bir görsel etki elde edip, hareket ve hız olgusunu daha çarpıcı bir biçimde vurgulayabiliriz.* Bu teknikte dikkat edilmesi gereken en temel nokta, hareket eden konuların netsiz, hareket etmeyen konuların ise net olmasıdır.

Hareketi anlatan bir başka teknik ise pan (kaydırma) tekniğidir. Pan tekniğinde pozlama esnasında, hareket eden konunun çerçeve içinde sabit kaldığı, kamera hareket ettirildiğinde, hareket eden konunun net olarak görüldüğü ama hareket etmeyen konuların netsiz olarak görüldüğü bir görüntü elde edilmektedir.

Derinlik/Perspektif

İnsan gözü çevresini üç boyutlu olarak görmesine rağmen görsel sanatlarda iki boyutlu bir görme biçimi vardır. Ancak etrafımızı normalde üç boyutlu algıladığımız için fotoğrafta da bu etkiyi görmek isteriz. Fiziki olarak olmasa da hayali olarak bu etkiyi yaratabilmek mümkündür. Anlatımın etkisini artıran, sadeleştirilmiş ve daha gerçekçi bir görüntü için derinlik etkisi yaratabilmek son derece önemlidir.

Derinlik etkisi belli bir boyuttaki nesnelerin kameraya yakınlaştıkça daha büyük, uzaklaştıkça daha küçük görünmesinden kaynaklanmaktadır. Bu hâlde nesnelerin arka arkaya istiflenmesi derinlik etkisinin ortaya çıkmasını sağlayacaktır. Derinlik etkisini sağlayan bir başka etken de nesneler arasındaki boşluklardır. Bu boşlukların azaltılması için teleobjektifler kullanılırken, artırılması içinse geniş açılı objektiflerin optik etkilerinden yararlanılabilmektedir.

Fotoğrafta derinlik etkisini sağlayan bir başka etken de alan derinliğidir. Kontrol edilebilir bir optik etki olan alan derinliğinde, fotoğrafçı anlatımına katkı sağlayacak şekilde kimi zaman geniş, kimi zaman kısıtlı netlik mesafelerini tercih ederek derinlik etkisi sağlayabilmektedir.



Anlatımın etkisini artıran sadeleştirilmiş ve daha gerçekçi bir görüntü için derinlik etkisi yaratabilmek son derece önemlidir.



Fotoğraf 3.19: Sporcuların arka arkaya dizilişi ve giderek azalan netlik ilişkisi fotoğrafa derinlik etkisi kazandırmaktadır.



Fotoğraf 3.20: Köprünün merkezden içeri doğru incelen çizgisi fotoğrafa perspektif kazandırıyor.

Fotoğrafta üç boyut etkisi sağlayan bir başka etken ise dokudur. Kabartma (rölyef) etkisi olarak kabul edilen doku etkisi, daha çok yanal ışık kullanımıyla ortaya çıkan, girintili yüzeyli nesnelerin ışık alan yüzeylerinin aydınlık, ışık almayan çukurdaki yüzeylerin ise gölgede kalmasıyla sağlanabilmektedir.

Ritm

Ritm içimizdeki en temel duygulardan biri olması nedeniyle anlatımda duyguları harekete geçirmede, heyecan ve coşku yaratmada, çokluk ve zenginlik etkisi yaratmada kullanılan bir kompozisyon kavramıdır. Ritm, ayrıca izleyene doğrultu ve yön bilgisi vermede de katkı sağlar. Çerçeve içerisinde yer alan nesnelerin, belirli bir düzen ve üçten daha fazla sayıda tekrar etmesi ritm etkisini ortaya çıkarır. Üç sayısı görsel sanatlarda bir sıralamayı ya da diziyi ortaya çıkaran ilk sayı olarak kabul edilmektedir. Ritmi ortaya çıkaran öğeler arasındaki boşlukların da eşit mesafede olması gerekir.



Fotoğraf 3.21: Köşeden köşeye düzenli bir biçimde sıralanmış bisikletler hem perspektif hem de ritm öğelerini barındırıyor.

Zaman ve Uzunluk

Bir görüntüyü izleyenin anlamlandırmasında kullanacağı değişkenler arasında, o görüntünün zaman ve uzam boyutu da yer almaktadır. Zaman ve uzam boyutu, izleyene bilgi taşımasının yanında görselliğe estetik bir değerde katmaktadır. “Uzunluk ve zaman çerçevesinde estetiğin bir kimyasından söz edebildiğimiz gibi bir aritmetiğinden ve geometrisinden de bahsedebiliriz. Her sanatçı kendisini bir uzunluk ve zaman düzenleyicisi olarak duyar. Kullanacağı şey sözcüklerden, boyalardan, sesten önce ya da onlarla birlikte uzamdır ve zamandır.” (Temuçin, 2003) Bir görüntünün zaman boyutu ile ilgili olarak ilk mesajı veren, görüntüde var olan ‘ışık’tır. *Işığın miktarı, yönü ya da türü, görüntüde izleyenin zaman algısını biçimlendirir. Işığın yanında, görüntü içerisinde yer alan bazı nesnelere yönelik kültürel bilgiler ya da kodlar (üretim ve kullanımalarının tarihsel dönemleri, moda vb.) yine o görüntünün zaman boyutu hakkında bilgiler taşıyabilir.*

Bir görüntünün izleyici tarafından algılanan zaman boyutunu tanımlarken nesnel ve öznel zaman olarak iki farklı olgudan bahsetmek gerekir. “Saatle ölçülen zamana saat zamanı ya da nesnel zaman denir. Hissedilen zamana da psikolojik zaman ya da öznel zaman denir. Zaman diye bir olgudan söz edebilmek için bir olayın ve değişimin olması gerekir. Zaman, mekândan ayrı düşünülemez. Doğadaki her bir nesne hem bir uzayın içerisinde, hem de zamanın içerisinde. Bu nedenle zaman ve uzay birbirinden ayrılamaz.” (Kılıç, 2003) *Günlük yaşamımızda zaman tek boyutlu olarak geçmişten geleceğe doğru ilerler. Oysa fotoğrafta zaman geriye doğru da işleyebilmektedir. Çünkü fotoğraf doğası gereği belli bir anda dondurulmuş zaman birimi gibi değerlendirilir.* Bu nedenle fotoğrafta nesnel zamandan çok öznel zaman söz konusudur.



Günlük yaşamımızda zaman tek boyutlu olarak geçmişten geleceğe doğru ilerler. Oysa fotoğrafta zaman geriye doğru da işleyebilmektedir.



Fotoğraf 3.22: Değişik açılardan farklı fotoğraflar elde edilecek konuda ressamın amorsundan (omuz arkası) bakılarak ressam, resim ve evler arasındaki ilişki betimlenmiş.

Bir fotoğraftaki uzamı, fotoğrafçının görme biçimi ve sınırlarını belirlediği çerçeve düzenlemesi oluşturur. Çerçeve içerisinde görünen nesnelere ve boşluklar pozitif uzamı oluştururken, kimi zaman çerçeve dışında da devam eden konularsa negatif uzamı oluşturur. “Anlatıda uzamın çeşitli işlevleri vardır. Öncelikle olaylarda bir dekor işlevi görür, bunun yanında, kişileri tanıtmaya yollarından biri olarak da dramatik bir işlev yüklenip olay örgüsünün temel ögesi olabilir.” (Kıran, Kıran (Eziler) 2003)



Bireysel Etkinlik

- Gazete ve dergilerde yayımlanmış 5 adet reklam fotoğrafını seçerek bu fotoğraflarda anlatımı destekleyen kompozisyon öğelerini tespit ederek yorumlayınız.



Özet

- Kompozisyon, fotoğrafta verilmek istenen duygu, düşünce, ya da iletinin izleyicinin algısını etkili bir biçimde uyarabilmesi için kullanılan biçimsel düzenlemelerdir. Bu düzenlemeler sanat tarihinin derin geçmişi içerisinde birer kurala dönüşmüştür.
- Her fotoğraf, izleyicisini fotoğrafçının hedeflediği şekilde etkileyebilmesi ve onda ortaya çıkmasını beklediği bir sonucun oluşabilmesi için biçim ve içerik ilişkisinin nasıl kurulduğu, fotoğrafın ne söylediği ve nasıl söylediği ile ilişkilidir. İçeriğin hem algılanabilecek şekilde, hem de göze hoş gelebilecek şekilde sunulmasını sağlayan da kompozisyon kurallarıdır.
- Her fotoğrafın çekim koşulları ve ortaya çıkış biçimi şüphesiz fotoğrafçının bilgisi, becerisi konsantrasyonu ve düşünceleri, konunun öznel koşulları ve ışık koşulları gibi daha bir çok etkene bağlı olarak değişiklikler gösterebilmektedir.
- Kompozisyon kurallarından hangilerinin uygulanacağı da bu koşullara göre ve fotoğrafçının tercihinine bağlı olarak fotoğraftan fotoğrafa göre değişebilmektedir. Bazı aykırı fotoğrafçılar bu kuralları uygulamayıp, tersine bozmaya çalışmaktadırlar. Ancak yüzyıllardır kullanılagelmiş ve kabul edilmiş bu kurallar bilinmeli ancak uygulanması her zaman bir zorunluluk arz etmemektedir.
- Kompozisyon düzenlemelerinde belirginlik, sadelik, oran, uyum, zıtlık, derinlik ve ritm gibi görsel sanat disiplinlerinin bir çoğunda kabul edilen kavramların yanısıra fotoğrafın kendi tekniği ve dili içinde ortaya çıkan çekim ölçekleri, bakış açısı, bakış yüksekliği gibi bazı değişkenler de kompozisyonu belirleyen faktörler olarak ele alınmaktadır.
- Fotoğrafta görüntü düzenlemesi basitçe ayıklama dediğimiz edimle yapılır. Konuyu anlatmakta ve vurgulamakta gerekli figürler çerçeve içine alınır, diğerleri ayıklanarak çerçeve dışında bırakılır.
- Fotoğrafın anlam ve estetik yapısını oluşturan aşağıda sıralanan değişkenlere yönelik tercihler kompozisyon düzenlemelerinde sonucu belirler:
 - Kullanılacak objektifin odak uzaklığının (farklı optik etkiler göz önünde bulunarak) tercih edilmesi
 - Konuyla aradaki mesafe
 - Bakış açısı ve bakış yüksekliği
 - Anlamı oluşturan ideal 'kritik an'ın tespit edilerek uygun zamanlamanın yapılması
 - Görsel kayıt türü (siyah beyaz ya da renkli, pozitif ya da negatif, sayısal ya da kimyasal) ya da formatının (kare, dikdörtgen, yatay, dikey) seçimi
 - Konunun anlam ve dramatik yapısına uygun ışık koşullarının beklenmesi ya da yeniden oluşturulması
 - Estetik kaygılarla çerçeve içerisinde bulunan nesnelerin yerlerine ve konumlarına yapılan değişiklikler ya da müdahaleler

DEĞERLENDİRME SORULARI

- Aşağıdakilerden hangisi kompozisyon düzenlemelerinde etkili değildir?
 - Kullanılacak objektifin odak uzaklığı
 - Konuyla aradaki mesafe
 - Bakış açısı ve bakış yüksekliği
 - Hareketli konularda deklanşöre basılan an
 - Objektifin optik kalitesi
- Aşağıdakilerden hangisi kompozisyon kurallarını uygulama amaçları arasında yer almaz?
 - Kurallara uymuş olmak
 - Hoşa gidecek bir biçim oluşturmak
 - Anlam oluşturmak
 - Doğru bir teknik uygulamak
 - İzleyiciye konu hakkında açık bir iletide bulunmak
- Aşağıdakilerden hangisi izleyicilerin anlam oluşturmasında etkili değildir?
 - Algı düzeyi
 - Kültürel altyapısı
 - İnançları
 - Yorum yeteneği
 - Ekonomik düzeyi
- Fotoğrafı çekilecek konuyu izleyicinin gözünde yüceltmek için aşağıdaki değişkenlerden hangisini kullanırdınız?
 - Konuya yakın bir mesafeden çekim yapmak
 - Ayrıntı çekimi yapmak
 - Teleobjektifle konuyu büyütme
 - Alt açıdan çekmek
 - Altın kesit kuralına uygun bir kompozisyon uygulamak
- Aşağıdaki kompozisyon kavramlarından hangisini uygulamak izleyicinin dikkatini çeker?
 - Uyum
 - Zıtlık
 - Simetri
 - Ritm
 - Uzam

6. Aşağıdakilerden hangisi hız ve hareket izlenimi yaratmada etki etmemektedir?
- Hareketin hızı
 - Hareketin yönü
 - Hareket boşluğu
 - Enstantane değeri
 - Objektifin odak uzaklığı
7. Fotoğrafta sade bir anlatım yapabilmek için aşağıdakilerden hangisi etkili olmaz?
- Geniş açı objektif kullanmak
 - Hareketli konularda doğru zamanlama
 - Bakış yüksekliğini değiştirmek
 - Alan derinliğinden yararlanmak
 - Fonu gölgede bırakan yarı ters ışık kullanmak
8. Aşağıdakilerden hangisi insan fotoğraflarında kullanılan çekim ölçeklendirmeleri arasında yer almaz?
- Baş plan
 - Yakın plan
 - Boy plan
 - Diz plan
 - Genel plan
9. Fotoğrafçının hangi özellikleri çekim esnasında yapacağı tercihlerde anlam oluşumuna doğrudan etki etmemektedir?
- Fotoğrafçının görme yeteneği
 - Fotoğrafçının politik ve dünya görüşü
 - Fotoğrafçının maddi durumu
 - Fotoğrafçının konuyla ilgili bilgi ve ilgisi
 - Fotoğrafçının kültürel altyapısı
10. İzleyiciye zaman ile ilgili bilgi aşağıdakilerden hangisiyle verilebilir?
- Konunun hareketi
 - Konu ile kamera arasındaki mesafe
 - Kullanılan çekim ölçeği
 - Konunun üzerine düşen ışık
 - Konunun çerçeve içinde kapladığı alan

Cevap Anahtarı

1.e, 2.a, 3.e, 4.d, 5.b, 6.e, 7.a, 8.b, 9.c, 10.d

YARARLANILAN KAYNAKLAR

- Arnheim, Rudolf. (2009). Görsel Düşünme, 2. Baskı, İstanbul: Metis Yayınları.
- Barret, Terry. (2009). Fotoğrafı Eleştirmek/İmgeleri Anlamaya Giriş. İstanbul: Hayalbaz Yayınevi.
- Kalfagil, Sabit. (2006). Fotoğrafın Yapısal Ögeleri ve Fotoğraf Sanatından Kompozisyon, 2. Baskı, İstanbul: Fotoğrafevi Yayını.
- Kılınç, Levent (2003). Görüntü Estetiği, 4. Baskı, İstanbul: İnkılap Yayınları.
- Sontag, Susan. (1999). Fotoğraf Üzerine, İstanbul: Altıkırkbeş Yayınları,
- Şentürk, Leyla Varlık. (2012) "Analitik Resim Çözümlenmeleri" İstanbul: Ayrıntı Yayınları.
- Temuçin, Afşar. (2003). Estetik, İstanbul: Bulut Yayınları,
- Tunalı, İsmail (2003). Estetik, 7. Basım, İstanbul: Remzi Kitabevi,
- Ürper, Osman. (2006). "Fotoğrafta Kompozisyon Ögeleri ve Anlam Üzerine Göstergebilimsel Bir Çözümleme". Türkiye'de Estetik Kongresi Bildiri Kitabı S:651-668
- Ürper, Osman. (2012). "Fotoğraf Bir Dildir Söylemesini Bilene" FotoFilm dergisi 1. sayı
- Ürper, Osman. (2012). Dijital Teknoloji Çağında Reklam Fotoğrafçılığı, İstanbul: Say Yayınevi.
- www.tdk.gov.tr

FOTOĞRAFLAR

Fotoğraf 1: Fotoğrafçısı henüz doğmadı

Fotoğraf 2:

Fotoğraf 3:

Fotoğraf 4:

Fotoğraf 5: Osman ÜRPER

Fotoğraf 6: Osman ÜRPER

Fotoğraf 7: Berat Aras KOÇANA

Fotoğraf 8: Osman ÜRPER

Fotoğraf 9: Osman ÜRPER

Fotoğraf 10: Osman ÜRPER

Fotoğraf 11: Osman ÜRPER

Fotoğraf 12: Osman ÜRPER

Fotoğraf 13: Recep DÖNMEZ

Fotoğraf 14: Osman ÜRPER

Fotoğraf 15: Osman ÜRPER

Fotoğraf 16:Osman ÜRPER

Fotoğraf 17:Osman ÜRPER

Fotoğraf 18: Osman ÜRPER

Fotoğraf 19: Recep DÖNMEZ

Fotoğraf 20: Osman ÜRPER

Fotoğraf 21: Osman ÜRPER

Fotoğraf 22: Osman ÜRPER